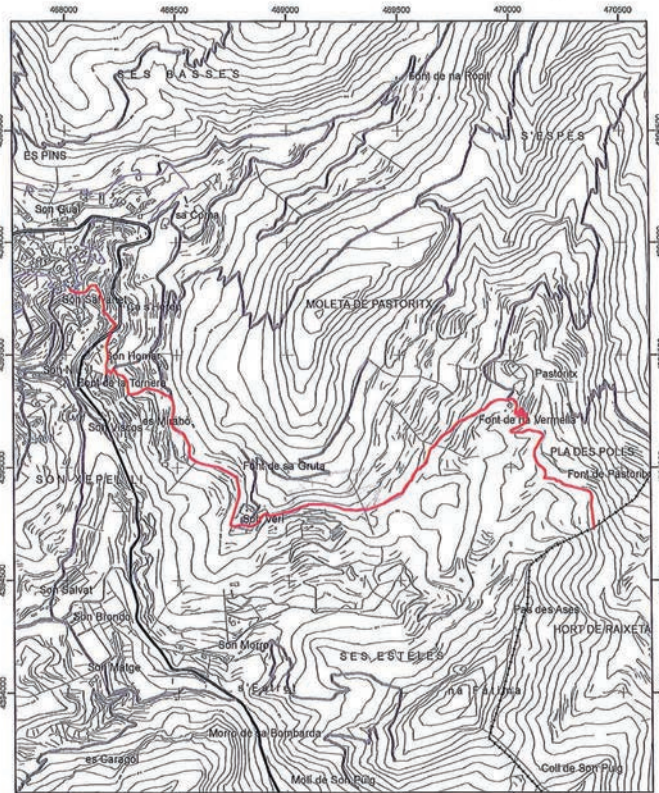




Ajuntament
de Valldemossa
REGIDORIA D'EDUCACIÓ, CULTURA I PATRIMONI



CAMINS DE VALLEMOSSA 2018



Nom del camí
Camí de Bunyola / Camí de Pastoritx / Camí de Raixa

Extrem i topònim inicial / Extrem i topònim final
Zona urbana / Zona urbana de Valldemossa.
Altres Terme municipal de Bunyola.

Coordenades
Inici: X= 467921; Y=4395584
Fi: X= 470290; Y= 4394534

Desnivell Distància / Longitud
166 m de baixada i 98 m de pujada / 4.657m

Altitud màxima / Altitud mínima
451 m / 298 m

Dificultat Severitat del medi natural
Mitjana. Marxa per camins de ferradura o carro i terrenys irregulars.
Hi ha més d'un factor de risc.

Camí reial, veïnal i sender, que comença a la zona urbana de Valldemossa, i acaba al terme municipal de Bunyola.

El camí de Bunyola amb una longitud de 4.546m dins el terme de Valldemossa. El camí surt de la zona urbana de Valldemossa, del carrer de la Dragonera fins a arribar a la partió amb el terme de Bunyola a la finca anomenada Raixeta. El camí transcorre per diferents finques, entre les quals, la finca de Son Verí i la finca de Pastoritx. Per això és important respectar-les i no desviar-se del recorregut.

Respecte de la tipologia del camí, varia entre camí de ferradura i camí de carro, i el mateix passa amb el seu ferm, que varia entre terra, empedrat i formigó.

Finalment, s'ha de destacar que és un itinerari amb un seguiment mitjà, perquè marxa per camins de ferradura o carro i terrenys irregulars, i amb més d'un factor de risc.

Ha estat eixeremat durant 2016 i 2017 per l'Ajuntament de Valldemossa amb voluntariat i una brigada en conveni amb el SOIB.

És important dur els cans fermats, no sortir del camí, i tancar les barreres, per a no interferir en l'activitat agropecuària.

GENER

DILLUNS DIMARTS DIMECRES DIJOUS DIVENDRES DISSABTE DIUMENGE

I Sta. Maria Mare Cap d'any	2 S. Basili	3 S. Josep M ^a Tomasi	4 Sta. Isabel Setton	5 S. Telesfor Colcada Reis d'Orient	6 Epifania del Senyor	7 S. Ramon de Peñafort
8 S. Apol·linar	9 S. Julià	10 S. Gonçal	11 S. Salvi	12 S. Arcadi	13 S. Hilari	14 S. Fèlix de Nola
15 S. Pau Ermità	16 S. Honorat	17 S. Antoni Abat Diada del Poble de Menorca	18 S. Jaume Hilari	19 S. Canut	20 S. Sebastià	21 Sta. Agnès
22 S. Vicenç Màrtir	23 S. Ildefons	24 S. Francesc de Sales	25 Conversió de S. Pau	26 Sta. Paula	27 S. Enric d'Ossó	28 S. Tomàs d'Aquino
29 S. Valer	30 S. Joan Sta. Martina	31 S. Joan Bosco				

○ 2 Plena ◐ 8 Minvant ● 17 Nova ◑ 24 Creixent ○ 31 Plena

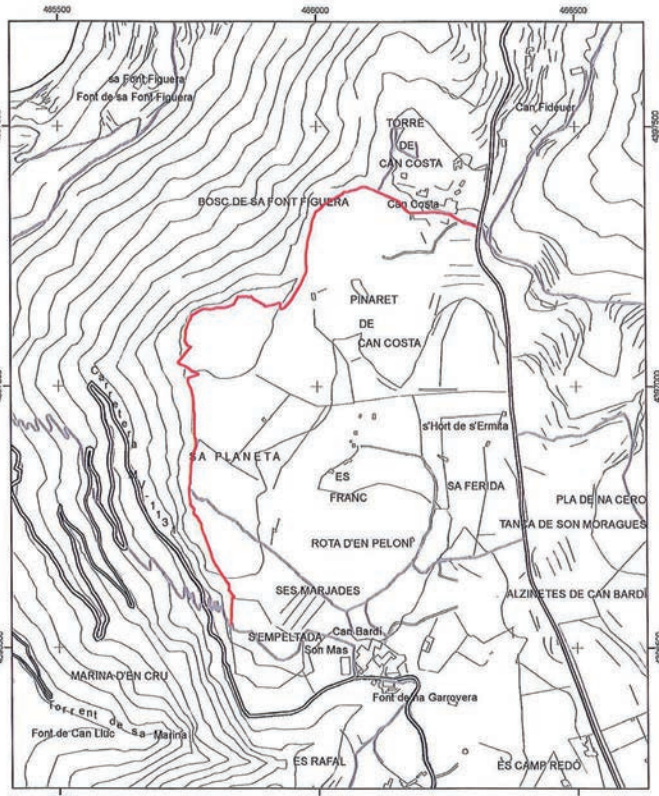
DESEMBRE 2017

				1	2	3
4	5	6	7	8	9	10
11	12	13	14	15	16	17
18	19	20	21	22	23	24
25	26	27	28	29	30	31

FEBRER 2018

			1	2	3	4
5	6	7	8	9	10	11
12	13	14	15	16	17	18
19	20	21	22	23	24	25
26	27	28				

CAMÍ DE L'ESCOLTA



Nom del camí Camí de l'Escolta
Extrem i topònim inicial / Extrem i topònim final Camí o Carretera Camí de la Marina, núm.38. Carretera Carretera Ma-10, prop de la Torre.
Coordenades Inici: X= 465730; Y= 439335 Fi: X= 4397130; Y= 4397104
Desnivell Distància / Longitud 110 m / 1.438 m
Altitud màxima / Altitud mínima 428 m / 369 m
Dificultat Severitat del medi natural Fàcil. Marxa per camins de ferradura. El mitjà no està exempt de riscos.

Camí que comença al camí de la Marina, núm.38 i acaba a la carretera Ma-10, a l'entret de la Torre. Una de les característiques del camí és que es troba dins del Pla Especial de Protecció del Lloc Històric de les possessions de l'Arxiduc Lluís Salvador. El camí té una dificultat fàcil. No obstant això, el recorregut que va de la carretera Ma-1131 fins a l'inici del camí es troba en unes condicions regulars per mor del desnivell i alguna esllavissada. Tot i aquest fet, el Camí de l'Escolta es troba en bones condicions, amb un seguiment sense problemes, amb un tipus de ferm variant de terra a reble, essent principalment un camí de ferradura. **IMPORTANT:** Cal tenir present que en arribar a La Torre, el traçat original es troba tallat en ambdós sentits. D'altra banda, arran d'un incipient procés judicial per a dirimir la titularitat pública o privada del camí, l'Ajuntament ha optat per informar els vianants amb un cartell i aconsella el retorn pel mateix recorregut cap a la carretera del Port. És important dur els cans fermats i no sortir del camí, per a no interferir en l'activitat agropecuària.

FEBRER

DILLUNS DIMARTS DIMECRES DIJOUS DIVENDRES DISSABTE DIUMENGE

			I	2	3	4
			S. Cecili	Presentació del Senyor	S. Blai	S. Joan de Britró
5	6	7	8	9	10	11
Sta. Àgueda	Sts. Martírs del Japó	S. Ricard	S. Jeroni Emilià	Sta. Apol·lònia	Sta. Escolàstica	La Mare de Déu de Lourdes
12	13	14	15	16	17	18
Sta. Eulàlia	S. Benigne	Sts. Ciril i Metodi	S. Joan B. de la Concepció	Sta. Juliana	Sts. Fundadors de l'ordre del servitets	Sta. Bernadeta
19	20	21	22	23	24	25
S. Àlvar de Sales	S. Eleuteri	S. Pere Damíà	La Càtedra de S. Pere	S. Policarp	S. Modest	S. Cèsar
26	27	28				
S. Néstor	Bta. Francinaia Cirer	S. Teòfil				

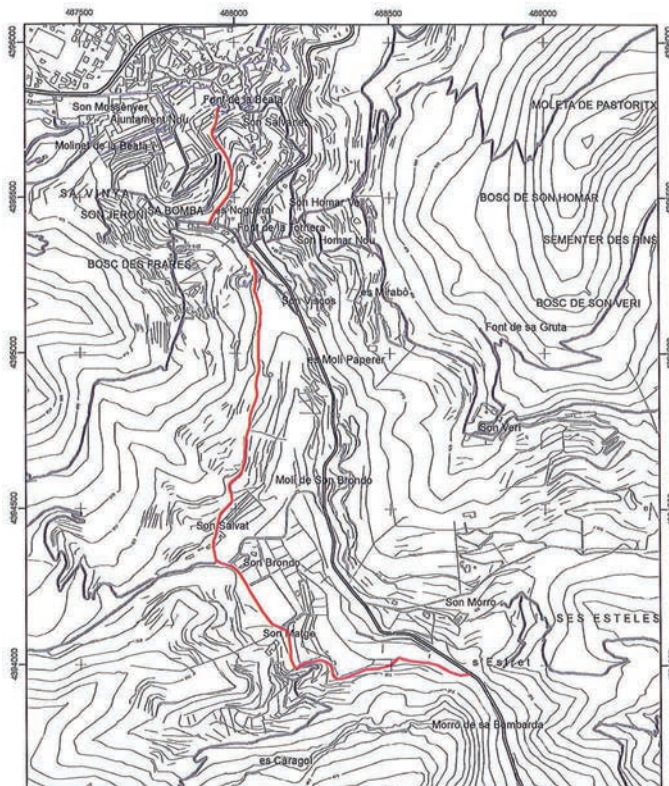
GENER 2018

1	2	3	4	5	6	7
8	9	10	11	12	13	14
15	16	17	18	19	20	21
22	23	24	25	26	27	28
29	30	31				

MARÇ 2018

			1	2	3	4
5	6	7	8	9	10	11
12	13	14	15	16	17	18
19	20	21	22	23	24	25
26	27	28	29	30	31	

☾ 7 Minvant ● 15 Nova ☽ 23 Creixent



Nom del camí
Camí de Ciutat/ Camí del Nogueral/ Camí del Torrent d'Avall/ Camí de les Roques Llises

Extrem i topònim inicial / Extrem i topònim final
Altres Nucli urbà de Valldemossa, a l'alçada de la font de la Beata.
Altres Estret de Valldemossa.

Coordenades
Inici: X=467851; Y=4395583
Fi: X=468608; Y=4393761

Desnivell Distància / Longitud
143 m / 3.000 m

Altitud màxima / Altitud mínima
376 m / 233 m

Dificultat Severitat del medi natural
Fàcil. Marxa per camins de ferradura.
El medi no està exempt de riscos.

Camí reial, veïnal i sender que comença al nucli urbà de Valldemossa, a l'alçada de la font de la Beata i acaba a l'Estret de Valldemossa.

L'Arxiduc Lluís Salvador a la seva obra *Les Balears descrites per la paraula i la imatge*, traduïda de l'original de 1869-1891, fa referència a aquest camí, quan diu: "... Passant el torrent que baixa de la vall de la Baduia, on creixen alzines sempre verdes i noguers, s'arriba a la possessió veïna de Son Salvat [...] La vista és molt agradable sobre tota la fèrtil vall i concretament sobre la possessió veïna de Son Brondo [...] Un camí de carro que fa tres petites corbes comunica aquestes dues possessions més amunt amb la carretera cap a Palma, devora un molí d'aigua mogut per dos safareigs no gaire lluny de Son Viscos [...] Per damunt Son Salvat hi ha la Baduia, a la qual puja ara un camí de carro molt rost; darrere la rústica clastra, cap a la qual baixa un bell emparat, hi ha un lledoner ..." (pàg. 132). Respecte de les característiques més específiques del recorregut, és un camí de fàcil seguiment, amb una tipologia que varia de ferradura a carro i amb un ferm que passa de terra a asfalt i viceversa. Existeixen dues limitacions de pas, dos portells: un dels quals es troba tancat però no amb pany. Les dues barreres s'han de deixar tancades.

Al 2016 va ser eixermat per la brigada Ajuntament de Valldemossa/SOIB.

Al 2017 per part de l'Ajuntament amb fons del Consorci de la Serra de Tramuntana s'han restaurat els esbaldrecs que limitaven i creaven perill al trànsit a peu.

MARÇ

DILLUNS DIMARTS DIMECRES DIJOUS DIVENDRES DISSABTE DIUMENGE

			I	2	3	4
			S. Rosend Dia de les Illes Balears	Sta. Agnès de Praga	S. Medir	S. Casimir
5	6	7	8	9	10	11
S. Adrià	S. Oleguer	Sta. Perpètua	S. Joan de Déu Dia Internacional de la Dona	Sta. Francesca Romana	S. Macari	S. Heracli
12	13	14	15	16	17	18
S. Innocenci	S. Nicèfor	Sta. Matilde	Sta. Lluïsa de Marilla	S. Heriber	S. Patrici	S. Salvador d'Horta
19	20	21	22	23	24	25
S. Josep	Sta. Clàudia	Sta. Fabiola	S. Benvingut	S. Josep Oriol	Sta. Catalina de Suècia	Anunciació del Senyor
26	27	28	29	30	31	
S. Brauli	S. Alexandre	Sta. Gundelina	S. Eustasi	S. Joan Clímac	S. Amós	

FEBRER 2018

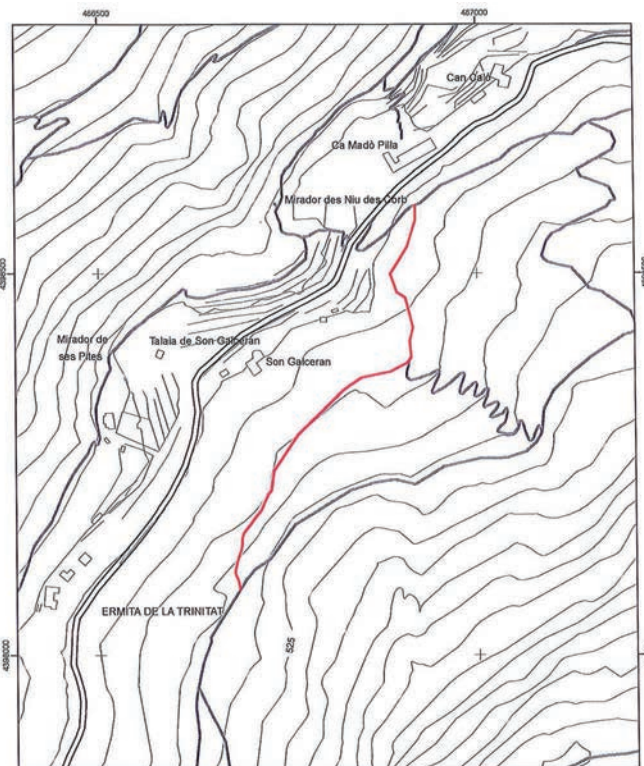
			1	2	3	4
5	6	7	8	9	10	11
12	13	14	15	16	17	18
19	20	21	22	23	24	25
26	27	28				

ABRIL 2018

						1
2	3	4	5	6	7	8
9	10	11	12	13	14	15
16	17	18	19	20	21	22
23	24	25	26	27	28	29
30						

☉ 2 Plena ☾ 9 Minvant ● 17 Nova ☽ 24 Creixent ○ 31 Plena

CAMÍ DE L'ERMITA



Nom del camí Camí de l'Ermita
Extrem i topònim inicial / Extrem i topònim final Carretera Crta. de Pollença a Andratx Ma-10, prop de Can Costa. Altres Ermita de la Trinitat.
Coordenades Inici: X= 466223 Y= 4397101 Fi: X=466555 Y =4397837
Desnivell Distància / Longitud 83 m / 866 m
Altitud màxima / Altitud mínima 488 m / 430 m
Dificultat Severitat del medi natural Fàcil. Marxa per superfície llisa. El medi no està exempt de riscos.

Camí que neix a la carretera de Pollença a Andratx Ma-10, prop de Can Costa i finalitza a l'ermita de la Trinitat. És un camí amb un recorregut curt i un seguiment fàcil, atès que és un camí de carro asfaltat. Consta de quatre trams. Els trams més destacables són, per una banda el segon tram, perquè es poden observar els 530 metres de recorregut l'entrada a l'ermita (s'aprecia un portell de pedra i una creu a la part esquerra del camí) i per altra banda, el tercer i el darrer tram, pel marge que es troba a la part dreta del camí (un marge en perfectes condicions). L'amplada màxima del camí és d'uns 4 metres, aquest fet juntament al tipus de ferm fan que sigui transitable per a vehicles de motor. El camí, finalitza a l'ermita de la Santíssima Trinitat. La vida eremítica i religiosa d'aquest costat de la costa s'inicia al segle XIII, quan Ramon Llull va fundar el monestir i escola de llengües orientals de Miramar, que va estar en funcionament del 1276 al 1293.

Posteriorment l'activitat eremítica segueix en aquesta costa, perquè es confirma l'existència d'ermitans entre 1395 i 1399 en coves o al mateix Miramar. Van sorgir diverses edificacions petites, avui en ruïnes, anomenades les ermites velles, que es van utilitzar fins al segle XVII. En 1648, Joan de la Concepció Mir, antic seguidor de Ramon Llull i creador de la congregació de Sant Pau i Sant Antoni, va fundar l'ermita de la Santíssima Trinitat, amb la capella actual que data de 1703. En l'actualitat està habitada per ermitans que practiquen la vida retirada i contemplativa.

ABRIL

DILLUNS DIMARTS DIMECRES DIJOUS DIVENDRES DISSABTE DIUMENGE

MARÇ 2018

			1	2	3	4
5	6	7	8	9	10	11
12	13	14	15	16	17	18
19	20	21	22	23	24	25
26	27	28	29	30	31	

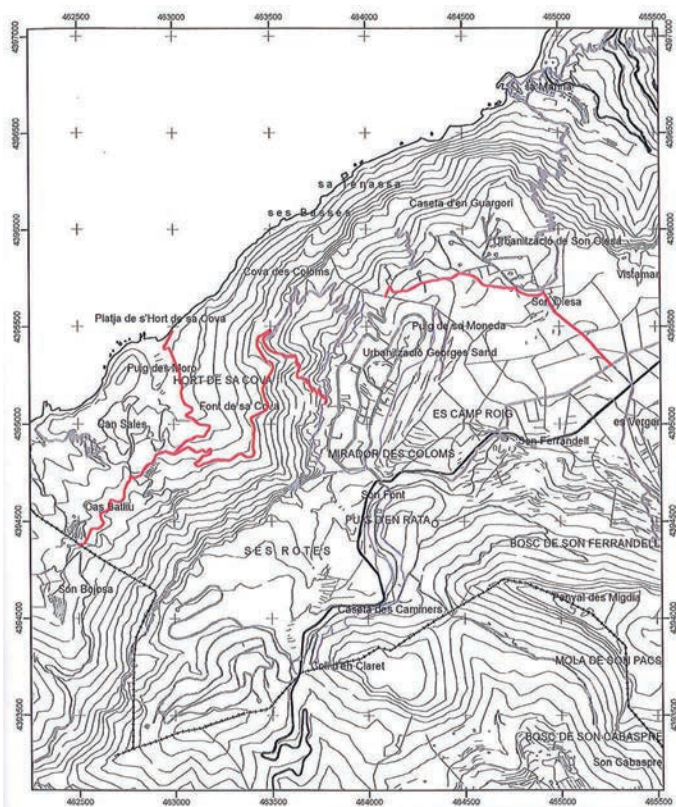
2 S. Francesc de Pàola	3 S. Sixt I	4 S. Benet	5 Aniversari mort Sta. Catalina Thomàs	6 S. Celestí	7 S. Joan B. de la Salle	8 S. Toribi
9 S. Libori	10 S. Apoloni	11 S. Estanislau	12 S. Juli I	13 S. Hermenegild	14 S. Tiburci	15 S. Elm
16 S. Benet Labre	17 S. Anicet	18 S. Eleuter	19 S. Vicenç de Cotlliure	20 S. Sulpici	21 S. Anselm	22 S. Soter
23 S. Jordi	24 S. Fidel	25 S. Marc	26 S. Isidor	27 Ntra. Sra. de Montserrat	28 S. Pere Chanel	29 Sta. Catalina de Siena
30 S. Pius V						

MAIG 2018

	1	2	3	4	5	6
7	8	9	10	11	12	13
14	15	16	17	18	19	20
21	22	23	24	25	26	27
28	29	30	31			

☾ 8 Minvant ● 16 Nova ☾ 22 Creixent ○ 30 Plena

CAMÍ DE SON OLESA | CAMÍ DE LES CAMPANERES A LA COVA | CAMÍ DE LA COVA | CAMÍ DE L'HORT DE LA COVA



Nom del camí
Camí de Son Olesa/ Camí de les Campaneres a la Cova/ Camí de la Cova/
Camí de l'Hort de la Cova

Extrem i topònim inicial / Extrem i topònim final
Camí Camí d'Esportles, núm.42, prop de Son Olesa.
Altres Platja de l'Hort de la Cova i terme municipal de Banyalbufar.

Coordenades
Inici: X=465180; Y=4395095.
Fi: X= 462892; Y=4395254
Fi: X=462883; Y=4394652

Desnivell Distància / Longitud
438 m / 5.560 m

Altitud màxima / Altitud mínima
436 m / 10 m

Dificultat Severitat del medi natural
Mitjana. Marxa per camins de carro i de ferradura, senders escalonats o terrenys irregulars.
Hi ha més d'un factor de risc.

A efectes pràctics aquest camí comença a la carretera que condueix a Son Olesa, continua cap a l'establiment d'aquesta finca, baixa pel vial que en direcció a ponent va cap a la placeta i mirador, connectant aquesta zona amb la urbanització de George Sand. En ser a aquesta urbanització segueix el carrer fins a la zona verda del mirador que guaita a la Cova i des de prop d'aquest punt baixa el camí de ferradura que es converteix amb camí de carro a mitjan coster. Acaba a la platja de l'Hort de la Cova o connecta amb el camí que va cap a Banyalbufar. Una de les característiques principals d'aquest camí és que forma part del Pla Especial de Protecció del Lloc Històric de les possessions de l'Arxiduc Lluís Salvador.

Entre les seves característiques generals s'ha de destacar el seu desnivell; el fet que arribi al nivell de mar provoca que existeixi un desnivell molt marcat. Per aquest motiu es pot caracteritzar com un camí de dificultat mitjana. El seu estat en general és adequat. Es caracteritza per ser un itinerari principalment de pista i de ferradura, amb un tipus de ferm de terra.
Ha estat eixerimat el 2016 per la brigada Ajuntament de Valldemossa/SOIB

MAIG

DILLUNS DIMARTS DIMECRES DIJOUS DIVENDRES DISSABTE DIUMENGE

	I Dia del treballador Aniversari naixement Sta. Catalina Thomàs	2 S. Atanasi	3 Sts. Felip i Jaume	4 Sta. Misericòrdia	5 S. Àngel Màrtir	6 S. Domingo Sàvio
7 Sta. Domitila	8 Mare de Déu del Toro	9 Sta. Casilda	10 St. Joan d'Àvila	11 S. Anastasi	12 S. Pançaç	13 Mare de Déu de Fàtima
14 S. Macià	15 S. Isidre Llaurador	16 S. Ubald	17 S. Pascual Bailon Dia internacional contra l'homofòbia	18 S. Joan I	19 S. Pere Celestí	20 S. Bernardí de Siena
21 S. Secundí	22 Sta. Rita	23 S. Desideri	24 Maria Auxiliadora	25 S. Beda	26 S. Felip Neri	27 S. Agustí de Canterbury
28 Sta. Maria A. de Parades	29 S. Just	30 S. Ferràn	31 Visitació de Maria	☾ 8 Minvant ● 15 Nova ☾ 22 Creixent ○ 29 Plena		

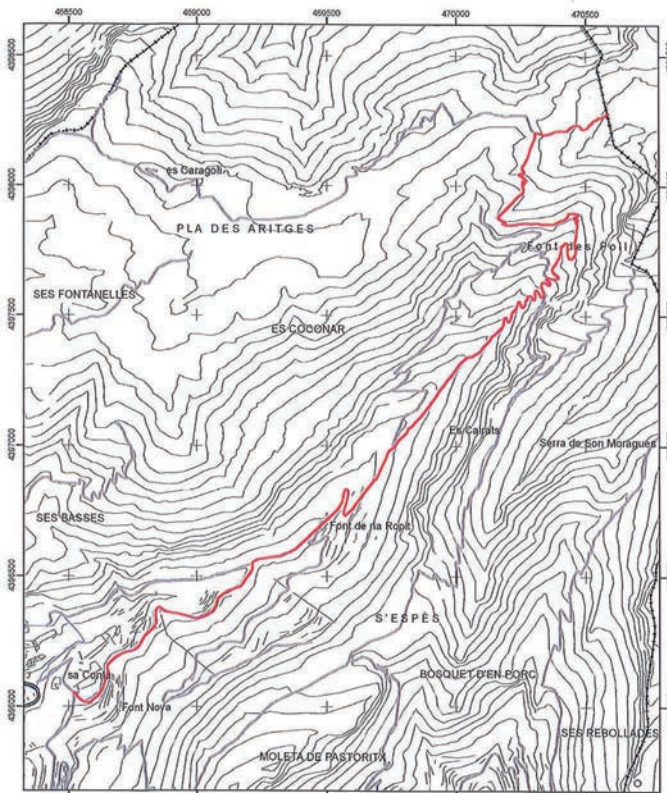
ABRIL 2018

						1
2	3	4	5	6	7	8
9	10	11	12	13	14	15
16	17	18	19	20	21	22
23	24	25	26	27	28	29
30						

JUNY 2018

				1	2	3
						10
4	5	6	7	8	9	17
11	12	13	14	15	16	24
18	19	20	21	22	23	
25	26	27	28	29	30	

CAMÍ DEL TEIX | CAMÍ DELS CAIRATS | CAMÍ DE LA COMA DELS CAIRATS



Nom del camí
Camí del Teix / Camí dels Cairats / Camí de la Coma dels Cairats

Extrem i topònim inicial / Extrem i topònim final
Camí de la Coma.

Altres: Partió del terme amb Deià, a la tanca dels Bous.

Coordenades
Inici: X=468434; Y=4395843
Fi: X=470488; Y=4398072

Desnivell Distància / Longitud
553 m / 5.190 m

Altitud màxima / Altitud mínima
953 m / 400 m

Dificultat Severitat del medi natural
Mitjana. Marxa per camins de carro i de ferradura, senders escalonats o terrenys irregulars.
Hi ha més d'un factor de risc.

Camí que comença en el camí de la Coma i finalitza a la partió del terme amb Deià, a la tanca dels Bous. Una de les característiques d'aquest camí és que es troba inclòs dins del Pla Especial de Protecció del Lloc Històric de les possessions de l'Arxiduc Lluís Salvador. Això implica que té una normativa específica, ja que l'objecte d'aquest pla és la protecció de les antigues possessions adquirides per l'Arxiduc. D'acord amb les determinacions contingudes a la legislació vigent és preceptiva la redacció d'un Pla Especial de Protecció que reguli els usos i actuacions que es puguin dur a terme dins el lloc històric, així com garantir la conservació dels elements que conformen l'esmentat lloc. Dins les normes de protecció dels elements que integren el patrimoni històric apareix una normativa específica per als camins, on s'ha de destacar la restricció del pas a vehicles. Als camins de ferradura queda prohibida la circulació de qualsevol tipus de vehicle a motor i la circulació de bicicletes de muntanya (BTT).

El camí del Teix té una longitud de 5.190 metres i un desnivell de 553 metres. La seva dificultat és mitjana, principalment a causa del pendent. En el darrer tram, als 5.020 metres (coordenades: X=470348 i Y=4398018), s'aprecia un tram de 20 metres aproximadament on és necessari utilitzar les mans per poder seguir el recorregut. Durant l'itinerari es poden apreciar alguns elements construïts, com la font dels Polls o la casa de neu, que pertanyen a la finca pública de Son Moragues.

Per a finalitzar, el camí del Teix es caracteritza per ser majoritàriament un camí de carro fins als dos últims trams, on es converteix en camí de ferradura, i per tenir un tipus de ferm de formigó i terra. És un dels accessos per a connectar amb el Camí de l'Arxiduc. És important dur els cans fermats, no sortir del camí, i tancar les barreres quan es transita per la finca de la Coma, per a no interferir en l'activitat agropecuària.

JUNY

DILLUNS DIMARTS DIMECRES DIJOUS DIVENDRES DISSABTE DIUMENGE

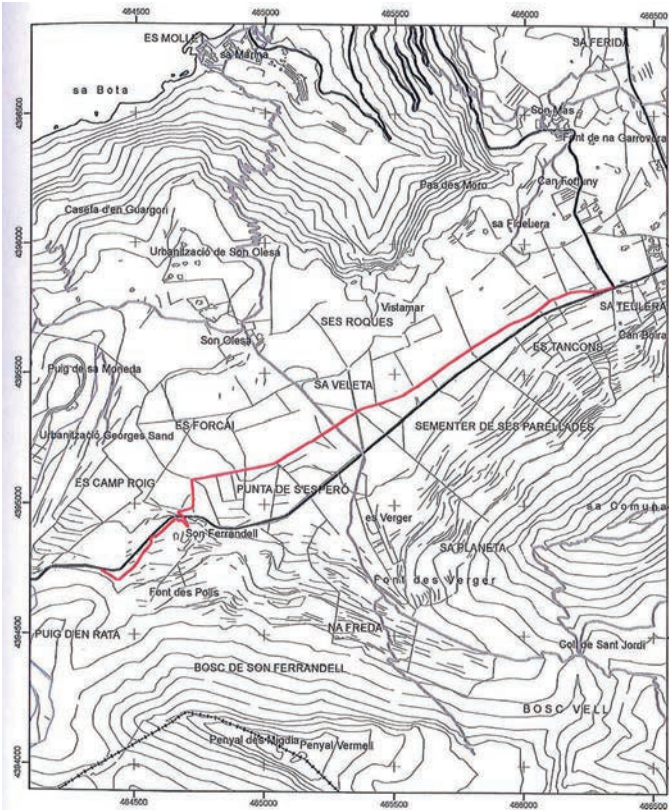
MAIG 2018

1	2	3	4	5	6
7	8	9	10	11	12
13	14	15	16	17	18
19	20	21	22	23	24
25	26	27	28	29	30
31					

				I	2	3
				S. Justí	S. Marcel·lí	S. Carles Luanga
4	5	6	7	8	9	10
S. Pere de Verona	S. Bonifaci	S. Norbert	S. Robert	S. Salustia	S. Efren	Sta. Diana
11	12	13	14	15	16	17
S. Bernabè	S. Onofre	S. Antoni de Pàdua	S. Eliseu	S. Vito	S. Armand	S. Gregori Barbarigo
18	19	20	21	22	23	24
Sta. Marina	S. Romuald	Sta. Florentina	S. Lluís Gonzaga	S. Tomàs Moro	S. Pere de Perpinya	Nativitat de S. Joan Baptista
25	26	27	28	29	30	
S. Guillem	S. Pelai	Ntra. Sra. del Perpetu Socors	S. Irineu Dia de l'Orgull LGTBI	S. Pere i S. Pau	S. Marçal	

JULIOL 2018

						1
						8
2	3	4	5	6	7	15
9	10	11	12	13	14	22
16	17	18	19	20	21	28
23	24	25	26	27	28	29
30	31					



Nom del camí Camí d'Esporles
Extrem i topònim inicial / Extrem i topònim final Carretera Carretera Ma 10, km 71,7. Carretera Carretera Ma 10, km 75
Coordenades Inici: X=466239; Y=4395636 Fi: X= 464341; Y=4394540
Desnivell Distància / Longitud 78 m de pujada i 21 m de baixada / 2.505 m
Altitud màxima / Altitud mínima 361 m / 439 m
Dificultat Severitat del medi natural Fàcil. Marxa per superfície llisa. El medi no està exempt de riscs.

Camí reial, públic i veïnal caracteritzat per ser una connexió directa amb el municipi veí d'Esporles. La funcionalitat pública ha estat definida a bastament i amb prou claredat per diferents disposicions normatives des del segle XIX, ("Real decreto de caminos vecinales" de l'any 1848; "Ley de caminos vecinales" de 1904; "Ley de caminos vecinales" de 1911.) tot assenyalant sempre com una de les més importants finalitats dels camins públics, entre d'altres, la d'unir pobles i nuclis de població. Per tant, el camí d'Esporles és una connexió entre municipis, i també una connexió actual entre el nucli urbà de Valldemossa i la urbanització de George Sand i la de Shangri-la, les dues del terme municipal de Valldemossa. Així, no tan sols els vianants poden recórrer el camí per a anar a Esporles, sinó que també poden accedir a Son Olesa, i fer el camí de Son Olesa a la Marina, o a George Sand i fer camí del Puig de la Moneda o el de la Cova.

Respecte de les característiques del camí, la tipologia és de carro, i el ferm de terra. No obstant això, la tipologia només es pot apreciar en alguns trams, ja que els altres, ara com ara, han desaparegut de forma premeditada.

Pel que fa a la dificultat, és un itinerari de dos quilòmetres i mig, amb un desnivell no gaire marcat. Per tant, és un camí fàcil però no està lliure de riscs. Per exemple, en el tram 10 s'ha de creuar la carretera per a poder arribar al final del camí. L'Ajuntament projecta la recuperació d'un recorregut consensuat amb les finques que, sense dificultar l'activitat agropecuària de la zona, permeti el seu trànsit. La brigada Ajuntament de Valldemossa-SOIB en va eixernir alguns trams a 2016. El traçat original serà emprat per a les conduccions de les aigües cap a George Sand.

JULIOL

DILLUNS DIMARTS DIMECRES DIJOUS DIVENDRES DISSABTE DIUMENGE

JUNY 2018

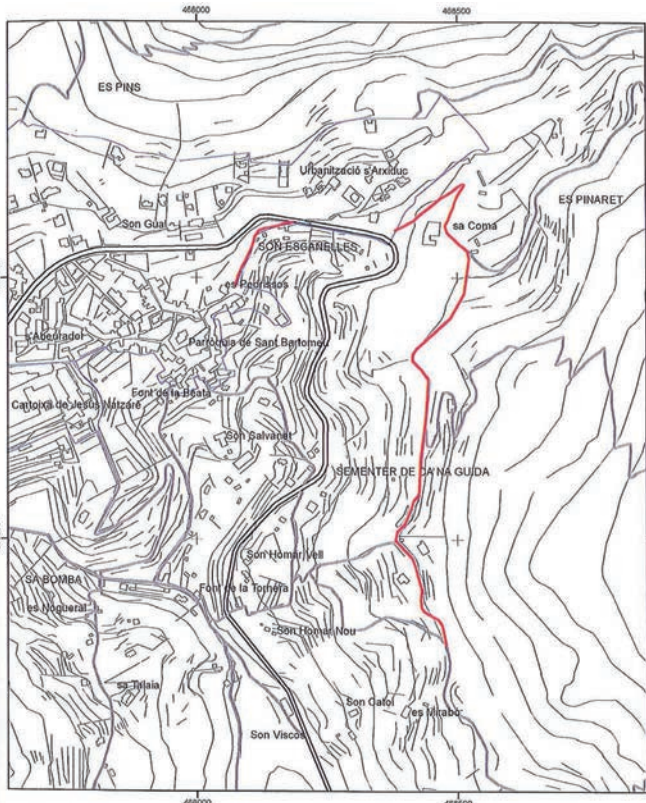
				1	2	3
4	5	6	7	8	9	10
11	12	13	14	15	16	17
18	19	20	21	22	23	24
25	26	27	28	29	30	

2 S. Martinia	3 S. Tomàs Apòstol	4 Sta. Isabel de Portugal	5 S. Miquel dels Sants	6 Sta. Maria Goretti	7 S. Fermí	8 Sta. Priscil·la
9 Sta. Verònica	10 S. Cristòfol	11 S. Benet	12 S. Joan Gualbert	13 S. Enric	14 Bt. Gaspar de Bono	15 S. Bonaventura
16 M. de Déu del Carme	17 S. Aleix	18 Sta. Marina	19 Sta. Àurea	20 Sta. Margalida	21 Sta. Praxedis	22 Sta. Maria Magdalena
23 Sta. Brígida	24 Sta. Cristina	25 S. Jaume Apòstol Diada de Formentera	26 S. Joaquim i Sta. Anna	27 S. Cugat	28 Sta. Catalina Thomàs	29 Sta. Marta
30 S. Abdon i Senén	31 S. Ignasi de Loiola					

AGOST 2018

		1	2	3	4	5
6	7	8	9	10	11	12
13	14	15	16	17	18	19
20	21	22	23	24	25	26
27	28	29	30	31		

☾ 6 Minvant ● 13 Nova ☽ 19 Creixent ○ 27 Plena



Nom del camí Camí de la Coma
Extrem i topònim inicial / Extrem i topònim final Zona urbana Zona urbana de Valldemossa, prop de la Font de Na Búger Camí de Bunyola, núm. 15.
Coordenades Inici: X= 467923; Y= 4395733 Fi: X= 468373; Y= 46395097
Desnivell Distància / Longitud 29 m / 1.348 m
Altitud màxima / Altitud mínima 425 m / 389 m
Dificultat Severitat del medi natural Fàcil. Marxa per superfície llisa, camí de carro. El medi no està exempt de riscos.

Camí que comença a la zona urbana de Valldemossa, prop de la Font de Na Búger, i acaba al camí de Bunyola. Camí real, públic i veïnal que transcorre al principi per la zona urbana de Valldemossa, fins a arribar al tram de la carretera principal; en aquest punt el camí es talla per aquesta carretera i segueix per un caminal construït el 2015 fins a arribar a la urbanització de l'Arxiduc, prop de la finca de la Coma. És en aquesta àrea on comença el segon tram, també camí de carro, que passa de terra a asfalt de manera intermitent, fins a connectar amb el camí de Pastoritx.

Va ser exhermat el 2016 per la brigada Ajuntament Valldemossa-SOIB.

Al 2017 s'hi ha arreglat algun esbaldrec per part de Recursos Hídrics del Govern i per part de l'Ajuntament amb fons del Consorci de la Serra de Tramuntana i així com els llavadors que estaven esbucats.

És important dur els cans fermats, no sortir del camí, i tancar les barreres, per a no interferir en l'activitat agropecuària.

AGOST

DILLUNS DIMARTS DIMECRES DIJOUS DIVENDRES DISSABTE DIUMENGE

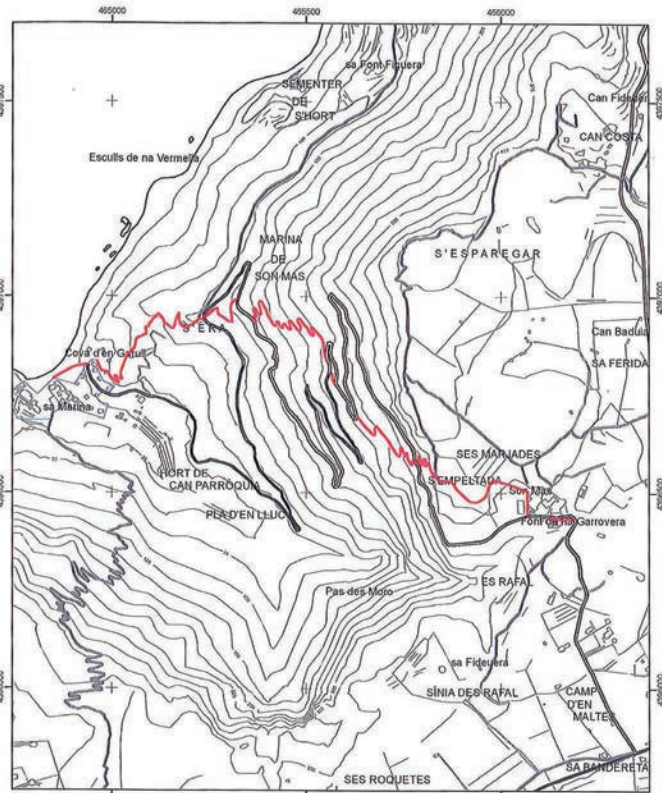
JULIOL 2018

						1
2	3	4	5	6	7	8
9	10	11	12	13	14	15
16	17	18	19	20	21	22
23	24	25	26	27	28	29
30	31					

		I	2	3	4	5
		Sts. Alfons i Feliu	Mare de Déu dels Àngels	Sta. Lídia	S. Joan M ^a . Vianney	La Mare de Déu de les Neus
6	7	8	9	10	11	12
Transfiguració del Senyor	S. Gaetà	S. Domingo i Ciríac Diada d'Eivissa	Sta. Edith Stein	S. Llorenç	Sta. Clara	Sta. Hilària
13	14	15	16	17	18	19
S. Hipòlit	S. Martínià	Mare de Déu d'agost	S. Roc i Esteve d'Hongria	Sta. Beatriu de Silva	Sta. Elena	S. Magí
20	21	22	23	24	25	26
S. Bernat	S. Pius X	Sta. Maria Reina	Sta. Rosa de Lima	S. Bartomeu Patró de Valldemossa	S. Josep de Calassanç	Bt. Juniper Serra
27	28	29	30	31		
Sta. Mònica	S. Agustí	Martiri de St. Joan Baptista	S. Adauce	S. Ramon Nonat		

SETEMBRE 2018

						1	2
	3	4	5	6	7	8	9
10	11	12	13	14	15	16	
17	18	19	20	21	22	23	
24	25	26	27	28	29	30	



Nom del camí Camí de la Marina
Extrem i topònim inicial / Extrem i topònim final Altres Font de Na Garrovera. Zona urbana Zona urbana del port de Valldemossa.
Coordenades Inici: X= 466090; Y=4396232 Fi: X= 464847; Y=4396590
Desnivell Distància / Longitud 332 m / 2.252 m
Altitud màxima / Altitud mínima 378 m / 31 m
Dificultat Severitat del medi natural Mitjana. Marxa per camins de ferradura, senders escalonats o terrenys irregulars. Hi ha més d'un factor de risc

Camí reial i veïnal que comença a la font de Na Garrovera i acaba la zona urbana del port de Valldemossa. A les Normes Subsidiàries de Valldemossa, aprovades per la Comissió Insular d'Urbanisme el 27 d'octubre de 1995, trobam un índex de camins on apareix, amb el número 6, el camí de la Marina. Apareix grafiat tot el camí dins el plànol 11.1. titulat "Vies d'accés a la ribera del mar". A l'obra *Les Balears descrites* per la paraula i la imatge, traduïda de l'original de 1869-1891, l'Arxiduc fa referència a aquest camí, quan diu:

"... Actualment, el camí del port no passa per la barrera abans esmentada, sinó més cap a la dreta, on s'ha volat amb barrobins l'abrupta paret de roca per fer una carretera fins a la mar [...] La vall forma una espècie d'olla amb el rerefons de les abruptes parets de la muntanya que travessa el torrent de Valldemossa, que en aquest estímbol s'anomena torrent del Lli [...] El camí, que discorre fent corbes suaus pel vessant terrós, en part cobert de pins i de pedra micàcia rogenca, s'anomena camí dels Horts..." (pàgs. 138 - 139).

En la fitxa del Catàleg de Camins aprovat, es troba dividit en catorze trams, quatre dels quals no són accessibles. D'una banda, els trams 3 i 4 que, avui com avui, es troben tancats per una barrera i una reixeta, per la qual cosa s'ha d'accedir al següent tram per la carretera. D'altra banda trobam els trams 7 i 8, la inaccessibilitat dels quals es deu a les seves condicions, principalment al tram 8, on el pendent és molt marcat i el camí s'ha dividit i alhora perdut per les esllavissades. El camí de la Marina és un recorregut amb una dificultat mitjana, i transcorre per terrenys irregulars (canvia de tipologia i de ferm, de camí de ferradura a camí de carro i de camí de terra a camí d'asfalt) i hi ha més d'un factor de risc (en passar de tram a tram es travessa per la carretera o bé per la mateixa esllavissada, cosa que pot provocar esfondraments de roques).

L'Ajuntament ha iniciat els tràmits per a resoldre el tancament del camí a l'indret de la Caseta de l'Era. Va ser eixerat per la brigada Ajuntament de Valldemossa-Soib el 2016

SETEMBRE

DILLUNS DIMARTS DIMECRES DIJOUS DIVENDRES DISSABTE DIUMENGE

AGOST 2018

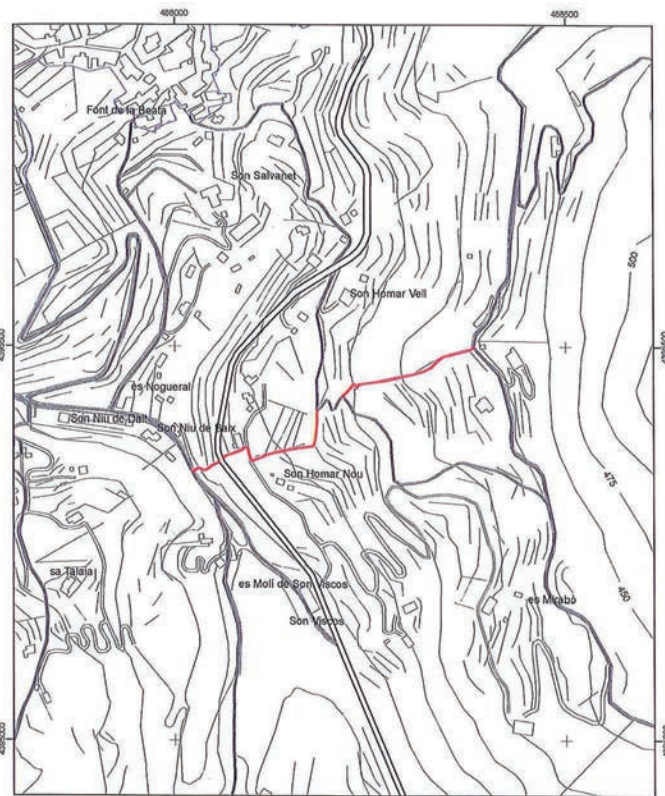
		1	2	3	4	5
6	7	8	9	10	11	12
13	14	15	16	17	18	19
20	21	22	23	24	25	26
27	28	29	30	31		

3 S. Gregori el Gran	4 Sta. Rosa de Viterbo	5 Sta. Obdúlia	6 S. Petroni	7 Sta. Judit	8 Nativitat de Maria Diada d'Andorra	9 S. Pere Claver
10 S. Nicolau de Tolentí	11 S. Domingo de Silos Diada de Catalunya	12 Mare de Déu de Lluç	13 S. Joan Crisòfom	14 L'Exaltació de la Santa Creu	15 La Mare de Déu dels Dolors	16 Sts. Corneli i Cebrià Festa Major Campdevànel
17 S. Robert Belamí	18 S. Josep de Cupertino	19 Sta. Maria de Cervelló	20 Sts. Màrtirs de Corea	21 S. Mateu	22 S. Maurici	23 Sta. Tecla
24 La Mare de Déu de la Mercè	25 S. Dalmau	26 Sts. Cosme i Damià	27 S. Vicenç de Paül	28 S. Wenceslau	29 Sts. Arcàngels Miquel, Gabriel i Rafel	30 S. Jeroni

OCTUBRE 2018

1	2	3	4	5	6	7	
8	9	10	11	12	13	14	
15	16	17	18	19	20	21	
22	23	24	25	26	27	28	
29	30	31					

CAMÍ DE LA FONT D'EN TORNER | CAMÍ DE LA TORNERA | CAMÍ DE SON HOMAR



Nom del camí Camí de la font d'en Torner/ Camí de la Tornera/ Camí de Son Homar
Extrem i topònim inicial / Extrem i topònim final Carretera Carretera Vella de Palma, núm. 50. Camí Camí de la Coma, núm. 49.
Coordenades Inici: X=467935; Y=4395133 Fi: X=468286; Y=4395299
Desnivell Distància / Longitud 42 m / 479 m
Altitud màxima / Altitud mínima 416 m / 325 m
Dificultat Severitat del medi natural Severitat del medi natural. Fàcil. Marxa per superfície llisa i de ferradura. El medi no està exempt de riscos.

Sender que neix a la carretera Vella de Palma, núm. 50 i finalitza al camí de la Coma, núm. 49.

A la seva obra Valldemosa y Miramar, de 1910, Coloma Roselló dedica un apartat a passejades recomanades, on apareix un itinerari per Son Homar:

"Antes de llegar á Sa Coma a mano derecha se halla un caminito con una cruz de hierro, colocada sobre una pared. Por este camino se baja hasta el molino y cascada y de estos por los huertos se llega á un puente sobre un torrente, debiendo tomar á la izquierda, subiendo hasta encontrar unas grandes encinas en cuyo punto aparecen dos senderos. Débese tomar el de la derecha que baja hasta Son Homar, casa derruida con recientes bancales de viñedos entre esta y un grande y lujoso depósito de agua. De Son Homar se puede llegar á Son Viscos, ó bien descender por la escalinata que sale á unos lavaderos junto á la carretera, debiendo atravesar el torrente por pequeño puente" (pàgs. 82-83).

El camí, des d'un punt de vista general, es caracteritza per la seva longitud, ja que és un tram curt d'uns 400 metres aproximadament; per ser relativament fàcil de seguir (un desnivell de 91 metres); i per la seva problemàtica divisió a l'inici del camí. El primer tram acaba a la carretera Ma-1110, per tant, el camí es troba dividit per la carretera principal de Valldemossa-Palma. Aquest fet provoca que per a seguir amb l'itinerari s'hagi de travessar la carretera. Pel que fa a la seva tipologia, és un camí principalment de ferradura, amb un tipus de ferm de terra, i en destaca el darrer tram, que és formigó, ja que finalitza en una zona residencial. Va ser eixerat per la brigada Ajuntament de Valldemossa-Soib el 2016.

OCTUBRE

DILLUNS DIMARTS DIMECRES DIJOUS DIVENDRES DISSABTE DIUMENGE

I Sta. Teresa de l'Infant Jesús i S. Remigi	2 Sts. Àngels Custodis	3 S. Francesc de Borja	4 S. Francesc d'Assís	5 S. Plàcid	6 S. Bru Festa dels Moros i Cristians	7 La Mare de Déu del Roser
8 S. Lluís Beltran	9 S. Dionís Diada del País Valencià	10 S. Tomàs de Villanueva	11 Sta. Soledat Torres	12 Dia del Pilar	13 S. Eduard	14 S. Calixt
15 Sta. Teresa de Jesús	16 Sta. Eduvigis	17 S. Ignasi d'Antioquia	18 S. Lluç	19 S. Pere d'Alcàntara	20 Sta. Irene	21 Sta. Úrsula
22 Sta. Maria Salomé	23 S. Joan de Capistrano	24 Sts. Crispí i Crispinià	25 S. Llucià	26 S. Vicenç d'Àvila	27 S. Simó i Judes	28 S. Narcís
29 S. Antoni M ^o Claret	30 S. Gerard	31 S. Alonso Rodríguez	☾ 2 Minvant ● 9 Nova ☽ 16 Creixent ○ 24 Plena ☾ 31 Minvant			

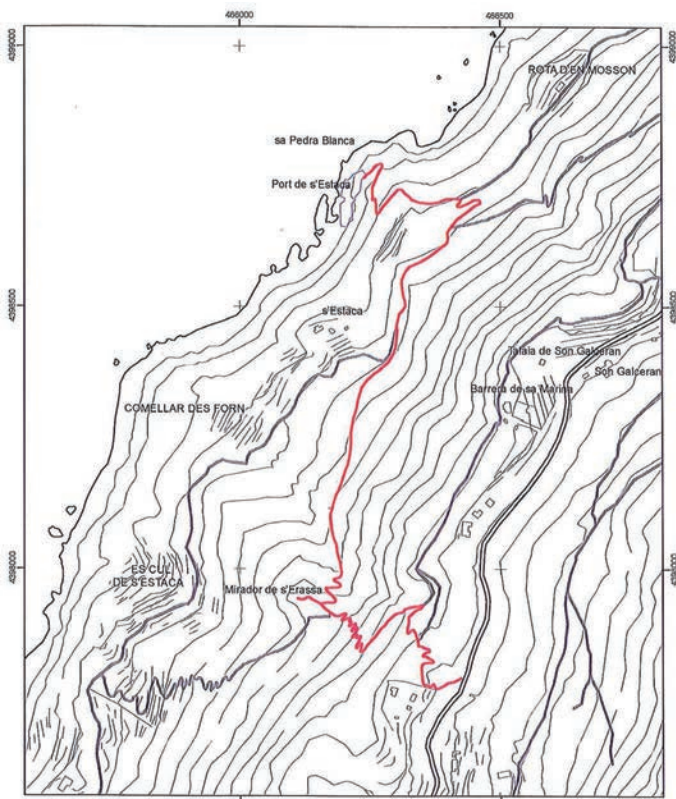
SETEMBRE 2018

					1	2
3	4	5	6	7	8	9
10	11	12	13	14	15	16
17	18	19	20	21	22	23
24	25	26	27	28	29	30

NOVEMBRE 2018

			1	2	3	4
5	6	7	8	9	10	11
12	13	14	15	16	17	18
19	20	21	22	23	24	25
26	27	28	29	30		

CAMÍ DE LA BARRERA DE LA MARINA | CAMÍ VELL DE L'ESTACA



Nom del camí
Camí de la Barrera de la Marina/ Camí Vell de l'Estaca

Extrem i topònim inicial / Extrem i topònim final
Carretera Crta. Ma-10 d'Andratx al port de Pollença, km. 69.4.
Zona urbana Zona urbana de l'Estaca.

Coordenades
Inici: X=466322; Y=4397571
Fi: X=466160; Y=4398552

Desnivell Distància / Longitud
368 m / 2.427 m

Altitud màxima / Altitud mínima
413 m / 45 m

Dificultat Severitat del medi natural
Mitjana. Marxa per camins de carro i de ferradura, senders escalonats o terrenys irregulars.
El mitjà no està exempt de riscos.

Camí que comença a la crta. Ma-10 d'Andratx al port de Pollença, km. 69.4. i acaba a la zona urbana de l'Estaca. El camí vell de l'Estaca es troba inclòs dins el Pla Especial de Protecció del Lloc Històric de les possessions de l'Arxiduc Lluís Salvador. Respecte a la seva tipologia, el camí és principalment de ferradura i de carro, amb un tipus de ferm de terra i de formigó. És un itinerari amb una dificultat mitjana, ja que es troba en bones condicions; gran part del recorregut és per pista. No obstant això, existeix un desnivell marcat d'uns 368 m. Finalment, unes de les característiques més emblemàtiques del camí són, d'una banda, el mirador de l'Erassa i, d'altra banda, la zona urbana de l'Estaca. L'Arxiduc ens descriu, en la seva magna obra Die Balearen, el Caló de l'Estaca que ell va conèixer a mitjan segle XIX com un llogaret de pescadors format per 14 casetes, la construcció de les quals havia autoritzat ell mateix. En aquella època, els pescadors de Valldemossa es repartien en dos grups: els que tenien la barca a l'Estaca i els que la tenien a la Marina (l'actual Port de Valldemossa).

És important destacar que l'Estaca és una zona residencial de petites dimensions, sobretot en temporada d'estiu, per aquest motiu, en tot moment s'ha de tenir en compte aquest aspecte i respectar-lo.

És important dur els cans fermats i no sortir del camí, per a no interferir en l'activitat agropecuària.

NOVEMBRE

DILLUNS DIMARTS DIMECRES DIJOUS DIVENDRES DISSABTE DIUMENGE

			I	2	3	4
			Tots sants	Memòria dels Fidels Difunts	S. Martí de Porres	S. Carles Borromeu
5	6	7	8	9	10	11
S. Zacaries	S. Sever	Bt. Francesc Palau Diaada de la Catalunya del Nord	S. Victori	S. Teodor	S. Lleó el Gran	S. Martí de Tours
12	13	14	15	16	17	18
S. Josafat	S. Leandre	S. Millan	S. Albert el Gran	Sta. Gertrudis	Sta. Isabel d'Hongria	S. Ot
19	20	21	22	23	24	25
S. Abdies	S. Gelasi I	Presentació de Maria	Sta. Cecília	S. Climent	Màrtirs del Vietnam	Sta. Catalina d'Alexandria Dia internacional de l'eliminació de la violència cap a les dones
26	27	28	29	30		
S. Amador	Bt. Ramon Lull	S. Jaume de Piceno	S. Sadurní I d'Advent	S. Andreu		

OCTUBRE 2018

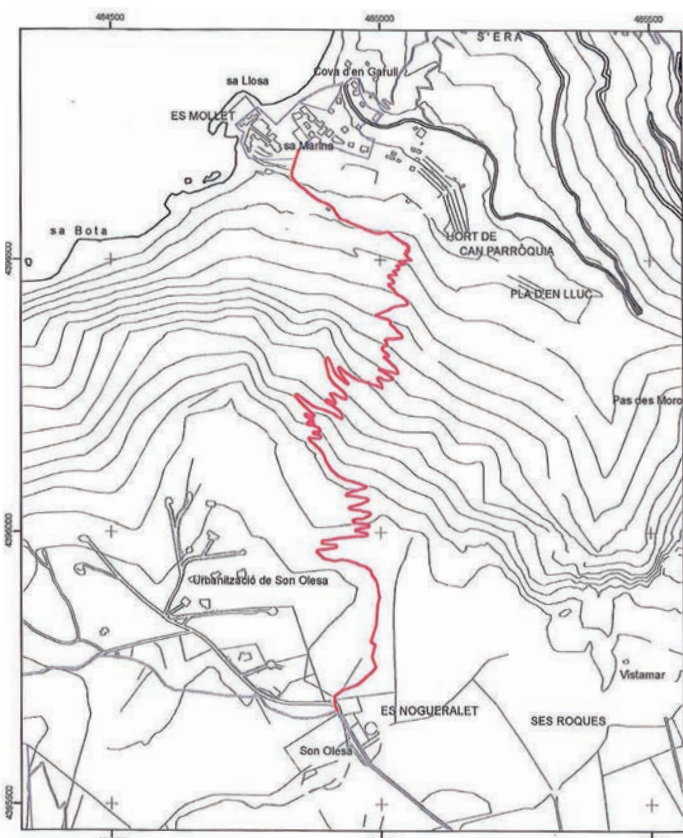
1	2	3	4	5	6	7
8	9	10	11	12	13	14
15	16	17	18	19	20	21
22	23	24	25	26	27	28
29	30	31				

DESEMBRE 2018

				1	2
3	4	5	6	7	8
9	10	11	12	13	14
15	16	17	18	19	20
21	22	23	24	25	26
27	28	29	30	31	

● 7 Nova ◐ 15 Creixent ○ 23 Plena ◑ 30 Minvant

CAMÍ DE SON OLESA A LA MARINA



Nom del camí Camí de Son Olesa a la Marina
Extrem i topònim inicial / Extrem i topònim final Camí: Camí de Son Olesa, núm.54. Zona urbana: Zona urbana del port de Valldemossa.
Coordenades Inici: X= 464856; Y=4395419 Fi: X= 464754; Y=4396493
Desnivell Distància / Longitud 325 m / 2.709 m
Altitud màxima / Altitud mínima 371m / 27 m
Dificultat Severitat del medi natural Mitjana. Marxa per camins de carro i de ferradura, senders escalonats o terrenys irregulars. Hi ha més d'un factor de risc.

Camí que comença en el camí de Son Olesa, número 54 i acaba a la zona urbana del Port de Valldemossa. Amb una longitud de gairebé 3 kilòmetres, és un dels camins públics de gran importància per al municipi, ja que és una altra connexió amb el port valldemossí, juntament amb el camí antic de la Marina.
El camí de Son Olesa a la Marina està inclòs en el Catàleg dels antics camins de la Serra de Tramuntana, publicat pel Consell Insular de Mallorca (1993).

Considerat com una via d'accés a la ribera del mar, el camí de Son Olesa a la Marina es troba dividit en 4 trams. Una de les característiques principals d'aquest recorregut és el desnivell acumulat de baixada, 325 metres exactament.
Per a finalitzar, l'itinerari es caracteritza per ser majoritàriament un camí de ferradura, en un estat generalment bo i un ferm de terra, empedrat parcialment.

Ha estat eixerat el 2016 per la brigada Ajuntament de Valldemossa/SOIB.

És important dur els cans fermats i no sortir del camí, per a no interferir en l'activitat agropecuària.

DESEMBRE

DILLUNS DIMARTS DIMECRES DIJOUS DIVENDRES DISSABTE DIUMENGE

NOVEMBRE 2018

		1	2	3	4
5	6	7	8	9	10
11	12	13	14	15	16
17	18	19	20	21	22
23	24	25	26	27	28
29	30				

					I	2
					S. Eloi	Sta. Bibiana
3	4	5	6	7	8	9
S. Francesc Xavier	Sta. Bàrbara	S. Sabes	Dia de la Constitució de 1978	S. Ambrós	Immaculada Concepció	Sta. Leocàdia
10	11	12	13	14	15	16
N. Sra. de Loreto	S. Damas	N. Sra. de Guadalupe	Sta. Llúcia	S. Joan de la Creu	S. Valerià	Sta. Adelaida
17	18	19	20	21	22	23
S. Joan de la Mata	N. Sra. de l'Esperança	Sta. Eva	S. Juli	S. Tomàs	Sta. Francesca Cabrin	S. Joan de Kety
24	25	26	27	28	29	30
S. Delfí Dissabte de Nadal	Nadal	S. Esteve	S. Joan Evangelista	Sants Innocents	S. Tomàs Becket	S. Roger
31						
S. Silvestre i Sta. Coloma Diada de Mallorca Dissabte de cap d'any						

GENER 2019

	1	2	3	4	5	6
7	8	9	10	11	12	13
14	15	16	17	18	19	20
21	22	23	24	25	26	27
28	29	30	31			

● 7 Nova ☾ 15 Creixent ○ 22 Plena ☽ 29 Minvant