

Estudi econòmic de la Taxa de Residus de 2015

Ajuntament de Valldemossa

Novembre 2014

gram
Gestió Ambiental

1. Índex

1. Índex.....	2
2. Introducció	3
2.1. Objectius de la taxa	3
2.2. Marc normatiu relatiu a la gestió dels residus.....	3
2.2.1. Normativa europea	3
2.2.2. Normativa estatal.....	4
2.2.3. Pla Director Sectorial de Gestió de Residus Urbans a Mallorca (PDSGRUM)	5
3. Producció de residus	6
3.1. Gestió dels residus.	6
3.2. Estadística derivada de l'actual gestió de residus.....	6
3.2.1. Resultats del municipi de l'any 2013.....	6
3.2.2. Producció de residus per tipologia de productor.....	7
4. Taxa de residus.....	9
4.1. Situació de partida (taxa 2014)	9
4.2. Previsió de despeses per al 2015	9
4.3. Previsió d'ingressos	10
4.4. Balanç	11
5. Anotacions.....	12

2. Introducció

2.1. Objectius de la taxa

És evident que els residus constitueixen un dels principals problemes ambientals a escala global ja que cada dia consumim més productes i aquests duren menys. Les xifres indiquen que la producció de residus de la nostra illa s'incrementa dia a dia degut a l'important creixement de la població i l'augment anual de l'entrada de turistes. L'aparició de nous productes al mercat i l'heterogeneïtat dels seus residus demana una actuació coordinada i ben planificada de l'Administració municipal que és qui té les competències en matèria de residus domèstics, per tal de reduir la producció, incrementar la reutilització i afavorir el reciclatge.

Una de les eines més importants de les que disposa l'ajuntament per tal d'incentivar la prevenció i el reciclatge de residus són les ordenances fiscals, està demostrat en diferents municipis de la nostra illa com un incentiu econòmic clar i directe al reciclatge, seguint el principi "Qui contamina paga", fomenta una millor predisposició al reciclatge per part de la població. Tot i això, és evident que no tan sols s'ha de treballar des de l'òptica econòmica, també cal desenvolupar programes de sensibilització i educació ambiental per donar a conèixer la necessitat que tenim de millorar la gestió dels nostres residus o millor dit, dels nostres recursos.

Els objectius de la taxa són diversos;

- Afavorir la reducció o minimització dels residus i incrementar la recollida selectiva.
- Fomentar la implicació dels ciutadans i els diferents sectors econòmics en la correcta gestió dels residus i fer-los pagar en funció de la producció real de cada tipologia de generador.
- Adequar la taxa a les despeses del servei actual i reduir el dèficit tarifari.
- Millorar la distribució de la càrrega impositiva entre els habitatges particulars i els establiments comercials.
- Establir una nova distribució de la taxa en funció d'uns epígrafs més clars, justos i adequats a la producció de cada contribuent.

2.2. Marc normatiu relatiu a la gestió dels residus

El marc normatiu supramunicipal existent aposta per una jerarquització clara del camí dels residus i aposta per la prevenció en la seva producció. A continuació es pot veure un resum dels diferents documents. És necessari adaptar la normativa i la logística municipal al nou ordenament legal.

2.2.1. Normativa europea

La *Directiva Marc de Residus(2008/98/CE)* dóna gran importància a la prevenció en la producció de residus, que són les mesures adoptades abans que un producte es converteixi en residu, per reduir tant la quantitat i el contingut de substàncies perilloses com els impactes adversos sobre la salut humana i el medi ambient dels residus generats. Aquesta incorpora el principi de jerarquia en la producció i gestió de residus que han de centrar-se en la prevenció, la preparació per la

reutilització, el reciclatge o altres formes de valorització, aspirant a transformar la Unió Europea en una societat del reciclatge i contribuir a la lluita contra el canvi climàtic.

En referència a la reutilització i al reciclatge, els Estats membres hauran de fomentar un reciclatge d'alta qualitat amb una recollida separada dels residus sempre que sigui possible, arribant a complir-se:

- Abans del 2020, s'haurà d'augmentar un mínim del 50% global del pes dels residus recollits (metalls, paper i cartró, plàstic i vidre) per la reutilització i reciclatge.
- Abans del 2020, s'haurà d'augmentar un mínim del 70% global del pes per la reutilització i reciclatge de residus procedents de la construcció i demolició.

Els Estats membres hauran de prendre mesures necessàries per assegurar que els olis es recullen per separat sempre i quan sigui factible, i que no es mesclen amb altres residus a l'hora de tractar-los. Abans de finalitzar el 2013, els Estats membres hauran d'elaborar programes de prevenció de residus, aquest es trobaran integrats en els plans de gestió de residus o en altres programes de política mediambiental, i establiran els objectius en la prevenció de residus. Tindran oportunitat de participar en l'elaboració dels plans de gestió de residus; tots els interessats, les autoritats i el públic en general.

2.2.2. Normativa estatal

La Directiva Marc va ser transposada al nostre ordenament jurídic intern mitjançant la Llei 22/2011 de 28 de juliol, de residus i sòls contaminants.

Les administracions competents per aconseguir el millor resultat ambiental global, aplicaran la jerarquia de residus pel següent ordre de prioritats:

- Prevenció.
- Preparació per la reutilització.
- Reciclatge.
- Altres tipus de valoritzacions, inclòs la valorització energètica.
- Eliminació.

Les mesures en matèria de prevenció de residus s'encaminaran a aconseguir la reducció del pes dels residus produïts al 2020 en un 10% respecte als generats al 2010. La finalitat d'aquests objectius i mesures serà rompre el vincle entre el creixement econòmic i els impactes sobre la salut humana i el medi ambient associats a la generació de residus.

En quant a l'accés a la informació i participació en matèria de residus, les administracions públiques hauran de garantir la possibilitat de participar per part dels interessats i el públic en general.

En matèria de biorresidus s'impulsarà els conceptes de:

- La recollida separada dels biorresidus amb vistes al compostatge o a la digestió anaeròbia dels mateixos.
- Tractament amb un alt grau de protecció del medi ambient.

- Ús de materials (compost) ambientalment segurs, produïts a partir dels biorresidus.
- La comissió analitzarà la necessitat d'establir requisits tècnics mínims per la gestió dels biorresidus i uns criteris de qualitat pel compost obtingut.

2.2.3. Pla Director Sectorial de Gestió de Residus Urbans a Mallorca (PDSGRUM)

El Pla Director Sectorial per a la Gestió de Residus Urbans a Mallorca és una eina que organitza, dins el territori de l'illa de Mallorca, l'obligada gestió dels residus inclosos dins el seu àmbit d'aplicació. El PDSGRUM va ser aprovat mitjançant el Decret 21/2000 de 18 de Febrer i s'ha anat revisant per tal de modificar alguns aspectes del Pla vigent fins aleshores.

Formen part de l'àmbit d'aplicació del pla, els següents residus:

- Residus urbans (Residus de la recollida domiciliària municipal).
- Residus assimilables a urbans:
 - Llots de les Estacions Depuradores d'Aigües Residuals (EDAR).
 - Residus sanitaris Grup II (material de cura, guixos, material d'un sol ús, ...) i deixalles d'origen animal (residus d'escorxadors, ...).
 - Restes de poda.
 - Rebuig procedent del tractament dels residus de construcció, demolició i voluminosos.
- Altres residus autoritzats.

El pla es va revisar al 2006 i es van preveure una sèrie d'objectius de cara al 2013. Aquests es basen en la reducció i la recollida selectiva:

- Reducció: Estabilitzar la producció de residus per habitant/any.
- Recollida selectiva: Distingint per fraccions uns percentatges de recollida a aconseguir:
 - FORM, arribar a la recollida del 55%.
 - Paper i cartró, arribar a la recollida del 68%.
 - Vidre, arribar a la recollida del 68%.
 - Plàstics i envasos lleugers, arribar a la recollida del 28%.
- Tractament per als residus inclosos dins l'àmbit d'aplicació:
 - Valorització material (Reciclatge): 38%.
 - Incineració amb recuperació d'energia: 62%.
 - Abocament: 0%.

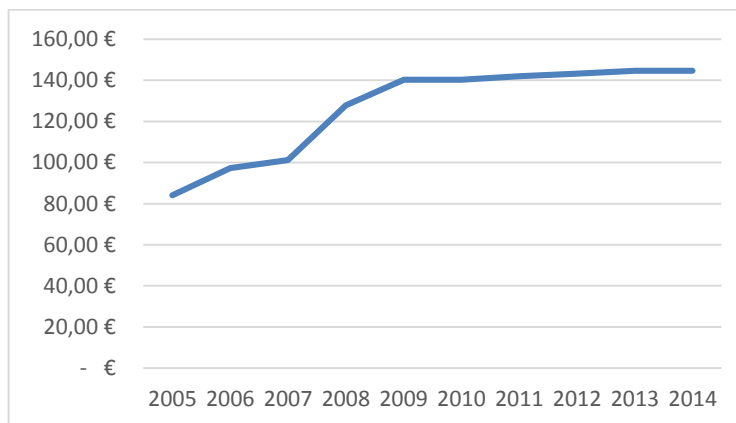
Actualment el Consell de Mallorca es troba en fase de redacció del nou Pla Director Sectorial de Residus per adaptar-lo a la normativa europea i estatal. Es preveu la seva aprovació inicial dins l'any 2014. En aprovar-se definitivament l'Ajuntament de Valldemossa es veurà obligat a aprovar una ordenança reguladora o reglament de gestió de residus que assumeixi els compromisos de reducció, reutilització i reciclatge que determini el nou Pla.

3. Producció de residus

3.1. Gestió dels residus.

- La recollida de residus del municipi de Valldemossa es realitza en contenidors de rebuig (entre 700 i 1100 litres) i contenidors de recollida selectiva de paper, vidre i envasos (tipus iglú).
- No existeix una recollida específica a generadors singulars, ni cap recollida porta a porta.
- El rebuig es porta a la planta incineradora on es tracta seguint les directives del Consell de Mallorca. L'import de tractament ha evolucionat de la següent manera:

Any	Import
2005	84,10 €
2006	97,33 €
2007	101,14 €
2008	127,78 €
2009	140,30 €
2010	140,30 €
2011	142,04 €
2012	143,31 €
2013	144,60 €
2014	144,60 €

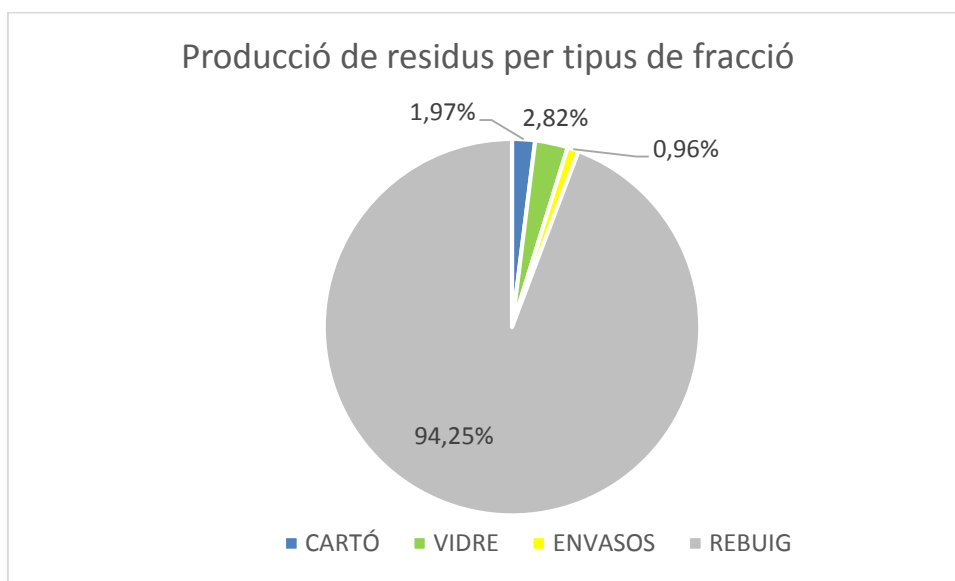


L'Ajuntament de Valldemossa no percep cap compensació econòmica dels sistemes integrats de gestió (Ecoembes i Ecovidrio) per la recollida de fraccions de recollida selectiva, perquè tant la recollida la realitza el Consell de Mallorca, segons una encomana de gestió realitzada entre les dues entitats.

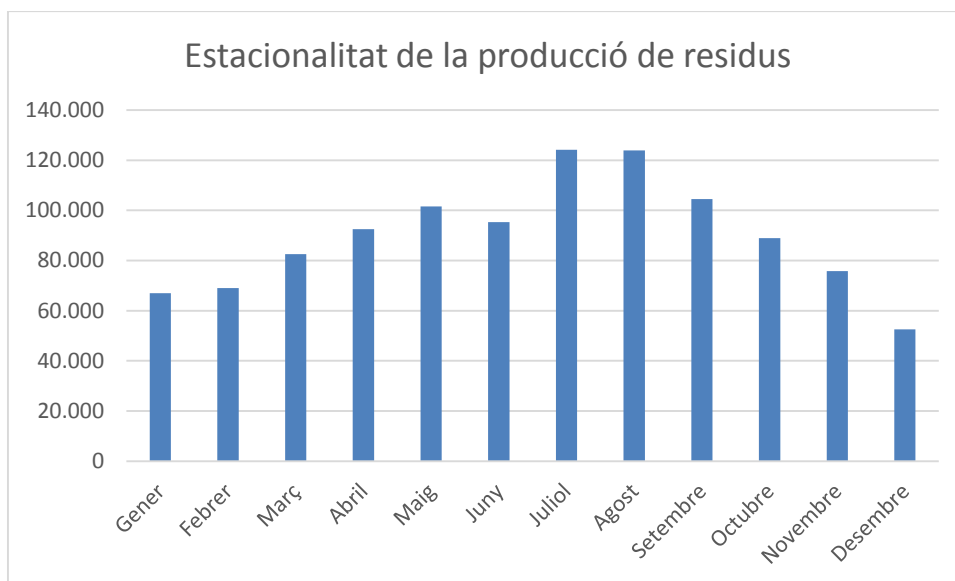
3.2. Estadística derivada de l'actual gestió de residus

3.2.1. Resultats del municipi de l'any 2013

	CARTÓ	VIDRE	ENVASOS	REBUIG
Gener	1.310	1.312	876	63.480
Febrer	1.471	910	759	65.840
Març	1.831	2.860	771	77.160
Abril	2.113	3.451	1.200	85.780
Maig	2.703	3.049	935	94.840
Juny	2.197	4.000	953	88.220
Juliol	2.050	3.853	1.018	117.280
Agost	1.310	2.488	1.165	118.960
Setembre	2.092	3.516	718	98.220
Octubre	1.805	1.690	841	84.660
Novembre	1.134	2.665	606	71.340
Desembre	1.210	561	553	50.280
Total	21.226	30.355	10.394	1.016.060
Percentatge	1,97%	2,82%	0,96%	94,25%



Font: FCC



Font: FCC

3.2.2. Producció de residus per tipologia de productor

De l'estudi de caracterització de residus realitzat per l'Institut Cerdà per al Consell de Mallorca, se'n extreu la producció de residus dels grans grups de comerços de l'illa de Mallorca. Aquesta distribució s'ha adaptat a les categories de comerços del municipi de Valldemossa.

Epígrafs	Paràmetre	Dies oberts Hotels	Núm. d'establiments	Rati de generació (Kg)	Paper %	Vidre %	Envasos %	FOR M %	Rebuig %
Bars i cafeteries <100m2	m2/any		5	46,2	21%	3%	12%	57%	7%
Bars i cafeteries >200m2	m2/any		1	46,2	21%	3%	12%	57%	7%
Bars i cafeteries entre 100m2 i 200 m2	m2/any		4	46,2	21%	3%	12%	57%	7%
Comerç alimentari	m2/any		5	52,2	35%	0%	10%	49%	6%
Comerç mixt petit	m2/any		1	74,3	20%	0%	6%	72%	2%
Comerç no alimentari <100m2	m2/any		15	10,8	77%	0%	9%	0%	14%
Comerç no alimentari entre 100 i 200 m2	m2/any		1	11,6	77%	0%	9%	0%	14%
Entitats bancàries	m2/any		4	9	86%	0%	6%	0%	8%
Habitatge turístic vacacional <=7 places	m2/any	180	34	1,28	14%	10%	17%	39%	3%
Habitatge turístic vacacional >7 places	m2/any	180	22	1,28	14%	10%	17%	39%	3%
Hotel <10 places	plaça ocupada/dia	210	1	1,4	11%	6%	6%	73%	4%
Hotel >40 places	plaça ocupada/dia	210	1	1,4	11%	6%	6%	73%	4%
Hotel entre 10 i 20 places	plaça ocupada/dia	210	6	1,4	11%	6%	6%	73%	4%
Hotel entre 20 i 30 places	plaça ocupada/dia	210	2	1,4	11%	6%	6%	73%	4%
Hotel entre 30 i 40 places	plaça ocupada/dia	210	1	1,4	11%	6%	6%	73%	4%
Local industrial	m2/any		3	10,8	77%	0%	9%	0%	14%
Restaurant <100m2	m2/any		4	67,1	12%	20%	6%	59%	3%
Restaurant >200m2	m2/any		3	67,1	12%	20%	6%	59%	3%
Restaurant entre 100m2 i 200m2	m2/any		8	67,1	12%	20%	6%	59%	3%
Souvenir <50m2	m2/any		16	10,8	77%	0%	9%	0%	14%
Souvenir >150m2	m2/any		2	11,6	77%	0%	9%	0%	14%
Souvenir entre 100m2 i 150m2	m2/any		6	11,6	77%	0%	9%	0%	14%
Souvenir entre 50m2 i 100m2	m2/any		13	10,8	77%	0%	9%	0%	14%
Vivendes nucli			986		14%	10%	17%	39%	20%
Vivendes sol rústic (disseminats amb cont)			62		14%	10%	17%	39%	20%
Vivendes sol rústic (disseminats)			63		14%	10%	17%	39%	20%
Vivendes urbanització 'George Sand'			75		14%	10%	17%	39%	20%
Vivendes Son Maixella			20		14%	10%	17%	39%	20%
Vivendes Port de Valldemossa			85		14%	10%	17%	39%	20%
Vivendes urbanització 'Shangrila'			14		14%	10%	17%	39%	20%

4. Taxa de residus

4.1. Situació de partida (taxa 2014)

A continuació es presenta un balanç econòmic dels ingressos i despeses del servei de recollida, transport i tractament de residus. Els ingressos es calculen tenint en compte l'aplicació de la taxa actual publicada al BOIB número 75 de 25 de Maig de 2006. Les despeses es corresponen a les despeses de 2013 però no es preveuen gaires canvis a final de 2014. La taxa resulta deficitària en 61.139,30 euros.

Transport	Cost
Transport i recollida	146.973,07 €
Transport residus PV	3.520,00 €
	150.493,07 €

Tractament	Cost
Tractament rebuig	125.155,20 €
Tractament voluminosos	9.510,30 €
Tractament perillosos	2.499,52 €
	137.165,02 €

Altres i indirectes	Cost
Gestió PV	17.710,04 €
Amortitzacions	5.000,00 €
Material fungible	500,00 €
Personal propi	5.000,00 €
	28.210,04 €

Total despeses	315.868,13 €
Total Ingressos	254.728,83 €
Balanç	- 61.139,30 €

4.2. Previsió de despeses per al 2015

Transport	
Transport i recollida	146.973,07 €
Transport residus PV	3.520,00 €
	155.007,86 €

Tractament	
Tractament rebuig	125.155,20 €
Tractament voluminosos	9.510,30 €
Tractament perillosos	2.499,52 €
	137.165,02 €

Altres i indirectes	
Gestió del Parc Verd	17.710,04 €
Amortitzacions	5.000,00 €

Material fungible	500,00 €
Personal propi	5.000,00 €
Serveis tècnics	6.000,00 €
Campanyes de sensibilització	6.000,00 €
	40.210,04 €

Total despeses	332.382,92 €
-----------------------	---------------------

- Les despeses de transport i recollida es preveu que siguin les mateixes que al 2014 però tenint en compte una pujada de l'IPC del 0.3 %.
- El preu de tractament del diferents tipus de residus es mantenen igual que al 2014 ja que no es preveu que es modifiquin els preus, especialment pel preu del rebuig. El Consell de Mallorca en aquesta data no ha confirmat cap modificació de preus, per tant es considera que el preu serà de 144,60 € IVA inclòs.

4.3. Previsió d'ingressos

A continuació es mostra un quadre d'ingressos per a cada epígraf. Es preveu fer un descompte als establiments comercials i habitatges que s'adhereixin a un programa voluntari de descomptes o Inspecció Tècnica de Residus (ITR).

Epígrafs	TAXA 2015	TAXA ITR	% descompte tractament	Descompte	TAXA 2014	Reducció ITR 2015 - 2014
Bars i cafeteries <100m2	847,52 €	721,08 €	32%	-18%	968,00 €	-34%
Bars i cafeteries >200m2	1.677,97 €	1.427,64 €	32%	-18%	968,00 €	32%
Bars i cafeteries entre 100m2 i 200 m2	1.227,76 €	1.044,60 €	32%	-18%	968,00 €	7%
Comerç alimentari	549,49 €	412,67 €	53%	-33%	448,78 €	-9%
Comerç mixt petit	1.856,97 €	1.672,60 €	21%	-11%	1.768,70 €	-6%
Comerç no alimentari <100m2	174,19 €	104,74 €	85%	-66%	227,51 €	-117%
Comerç no alimentari entre 100 i 200 m2	514,14 €	309,16 €	85%	-66%	227,51 €	26%
Entitats bancàries	488,24 €	278,97 €	91%	-75%	498,02 €	-79%
Habitatge turístic vacacional <=7 places	268,44 €	187,67 €	64%	-43%	147,68 €	21%
Habitatge turístic vacacional >7 places	388,75 €	271,78 €	64%	-43%	147,68 €	46%
Hotel <10 places	651,54 €	596,60 €	18%	-9%	593,37 €	1%
Hotel >40 places	8.958,65 €	7.170,66 €	43%	-25%	6.379,84 €	11%
Hotel entre 10 i 20 places	1.372,45 €	1.098,54 €	43%	-25%	1.384,53 €	-26%
Hotel entre 20 i 30 places	1.692,19 €	1.419,47 €	34%	-19%	1.600,00 €	-13%
Hotel entre 30 i 40 places	2.027,01 €	1.700,33 €	34%	-19%	1.977,90 €	-16%
Local industrial	398,90 €	239,87 €	85%	-66%	670,87 €	-180%
Restaurant <100m2	805,31 €	677,13 €	34%	-19%	645,43 €	5%
Restaurant >200m2	2.315,20 €	1.946,70 €	34%	-19%	1.853,71 €	5%
Restaurant entre 100m2 i 200m2	1.777,91 €	1.494,93 €	34%	-19%	1.679,51 €	-12%
Souvenir <50m2	216,49 €	130,18 €	85%	-66%	538,78 €	-314%
Souvenir >150m2	571,27 €	343,51 €	85%	-66%	604,43 €	-76%
Souvenir entre 100m2 i 150m2	493,31 €	296,64 €	85%	-66%	604,43 €	-104%
Souvenir entre 50m2 i 100m2	370,90 €	223,03 €	85%	-66%	538,78 €	-142%
Vivendes nucli	169,00 €	119,67 €	62%	-41%	147,68 €	-23%
Vivendes sol rústic (disseminats amb cont)	199,72 €	135,55 €	69%	-47%	147,68 €	-9%
Vivendes sol rústic (disseminats)	96,48 €	69,73 €	37%	-38%	147,68 €	-112%
Vivendes urbanització 'George Sand'	199,72 €	135,55 €	69%	-47%	147,68 €	-9%
Vivendes Son Maixella	169,00 €	119,67 €	62%	-41%	147,68 €	-23%
Vivendes Port de Valldemossa	169,00 €	119,67 €	62%	-41%	147,68 €	-23%
Vivendes urbanització 'Shangrila'	199,72 €	135,55 €	69%	-47%	147,68 €	-9%

Amb l'aplicació d'aquestes taxes es pretén assolir la següent recaptació:

	Ingressos amb la nova taxa		
	ingressos	Transport	Tractament
Total	320.033,45 €	168.399,11 €	151.634,34 €

4.4. Balanç

Concepte		Cost
Ingressos	Transport	168.399,11 €
	Tractament	151.634,34 €
	Total ingressos	320.033,45 €
Despeses	Transport	176.340,68 €
	Tractament	156.042,24 €
	Total despeses	332.382,92 €
Balanç		- 12.349,47 €

5. Anotacions

- S'han actualitzat i reorganitzat els epígrafs per tant s'haurà de treballar el padró per adaptar-lo a la nova taxa.
- Els descomptes aplicats als inscrits a la inspecció tècnica de residus no incrementen el dèficit tarifari sempre i quan els inscrits separin els residus correctament i els dipositin als contenidors pertinents. Aquest fet és degut a que tan sols es fa un descompte proporcional a la part reciclable de cada tipologia de contribuent. Així doncs, cal fer esforços perquè els residus es separin correctament en origen i que posteriorment hi hagi contenidors suficients per dipositar-los.
- S'han actualitzat i reorganitzat els epígrafs per tant s'haurà de treballar el padró per adaptar-lo a la nova taxa.
- Les taxes dels habitatges particulars en nucli urbà presenten taxes que es troben entre les taxes mitjanes o més baixes de Mallorca depenent de si s'acullen al descompte de voluntari de les taxes. A continuació es presenta un gràfic amb les taxes d'alguns municipis. (En el gràfic apareixen les taxes de 2014 de Valldemossa.)

