

# SERVEIS SOCIALS

## AJUNTAMENT DE VALLDEMOSSA

### MEMÒRIA 2013

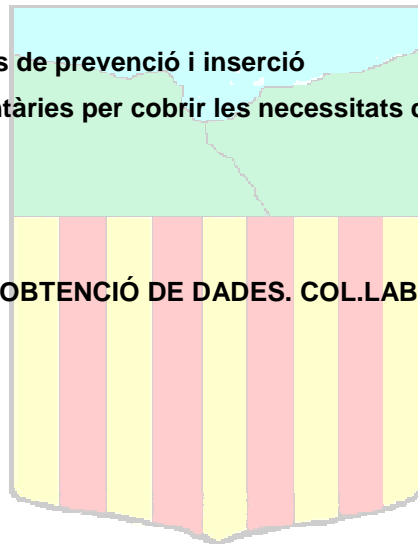


JULIOL 2014  
Elaborada per:  
Asun Senén Gellida.  
T treballadora Social de l'Ajuntament de Valldemossa

## INDEX

|  |           |
|--|-----------|
| <b>PRESENTACIÓ DEL REGIDOR 2013</b>  | <b>4</b>  |
| <b>0. INTRODUCCIÓ</b>  | <b>5</b>  |
| <b>1. DADES GENERALS.</b>  | <b>7</b>  |
| 1.1. Definició.  | 7         |
| 1.2. Dades de població a Valldemossa l'any 2013  | 8         |
| <b>2. DEPARTAMENT DE SERVEIS SOCIALS</b>   | <b>11</b> |
| 2.1. Organigrama dels Serveis Socials  | 11        |
| 2.2. Composició de l'equip de professionals  | 11        |
| <b>3. RELACIÓ DE SERVEIS QUE S'OFEREIXEN</b>   | <b>12</b> |
| 3.1. Servei d'informació i orientació  | 12        |
| 3.2. Servei d'atenció a les persones amb dependència   | 12        |
| 3.3. Servei d'atenció a les persones majors  | 12        |
| 3.4. Servei d'atenció a la infància, família i joventut  | 12        |
| 3.5. Servei d'atenció social a la dona   | 13        |
| 3.6. Servei d'atenció a les persones immigrants  | 13        |
| 3.7. Servei d'atenció a les persones amb discapacitat  | 13        |
| 3.8. Servei de prevenció del consum de drogues   | 14        |
| 3.9. Servei d'Orientació Laboral   | 14        |
| <b>4. COORDINACIONS</b>  | <b>15</b> |
| <b>5. FONTS DE FINANCIACIÓ I CONVENIS</b>  | <b>16</b> |
| <b>6. RESUM DE LES DADES QUANTITATIVES REFERENTS A USUARIS ATEOS PELS SERVEIS SOCIALS, EXTRETES DE L'ESSAP</b> | <b>16</b> |
| 6.1 Prestacions i actuacions d'informació, orientació, valoració i mobilització de recursos.                   | 16        |

|   |           |
|---|-----------|
| 6.2. Prestacions i actuacions de suport a la unitat convivencial i d'ajuda a domicili.  | 17        |
| 6.3. Prestacions i actuacions de prevenció i inserció   | 18        |
| 6.4. Prestacions econòmiques i altres recursos complementaris per a la cobertura de necessitats de subsistència                                 | 18        |
| <b>7. INTERVENCIIONS REALITZADES I COMPLEMENTÀRIES A LES OFERIDES ANTERIORMENT I QUE NO SURTEN REFLEXADES AL SISTEMA DE REGISTRE INFORMÀTIC</b> | <b>18</b> |
| <b>8. RELACIÓ DE GRÀFIQUES AMB LES DADES MES SIGNIFICATIVES</b>   | <b>21</b> |
| Prestacions i actuacions d'informació, orientació, valoració i mobilització de recursos   |           |
| Prestacions i actuacions de suport a la unitat convivencial i d'ajuda a domicili  |           |
| Prestacions i actuacions de prevenció i inserció  |           |
| Prestacions complementàries per cobrir les necessitats de Subsistència  |           |
| <b>9. FONTS D'INFORMACIÓ I OBTENCIÓ DE DADES. COL.LABORACIONS</b>   | <b>21</b> |
| <b>ANNEXE</b>   | <b>22</b> |



## PRESENTACIÓ DEL REGIDOR 2013

L'any 2013 anam posant call a una crisi que redueix les prestacions socials (llistes d'espera llarguíssimes a la sanitat pública, en l'accés a les prestacions per dependència...), els drets dels treballadors i treballadores, i fa precària la contractació laboral: en aquest país ja es pot ser pobre tenint feina. Els joves cerquen el futur a fora, si poden, i el finançament que l'Estat espanyol aboca a la nostra comunitat és ínfim, si el comparem amb els doblers que se'n duu d'aquí i ja no tornen. Tot i els bons resultats turístics, no hi ha una millora tangible que arribi a tothom.

L'Ajuntament de Valldemossa, davant aquesta situació, assumeix la responsabilitat de ser un motor econòmic i social al nostre poble, i manté actualitzats els pagaments a proveïdors, gasta amb seny en allò necessari, i no retrocedeix en les prestacions socials, per atendre aquells que ho necessiten: no hem reduït una hora, ni un sol euro per a l'atenció de les necessitats socials.

Ho fem amb un equip de professionals dels serveis socials que tenen clara la seva missió i que estimen la feina que fan (n'Assun, en Ruben, na Francisca), ajudats per altres companys de l'Ajuntament tant en tasques administratives com d'atenció, i per una xarxa de recursos privats i públics amb els quals tenim acords de col·laboració (Deixalles, Amadip, IMAS, Dependència del Govern balear...), a més dels serveis que són a la nostra vila: unitat bàsica de salut, escola, escoleta, policia local...

Plegats continuam demostrant que un municipi petit pot tenir uns serveis socials millorables però de qualitat, i que donar serveis socials de proximitat no és un desbarat.

Just el contrari del que pensa el Govern de l'Estat quan aprova una llei que sentencia a mort aquest serveis socials municipals als pobles com el nostre, i que els posa en mans d'administracions (la de l'Estat i l'autonòmica) endeutades fins a les celles que no sostindran allò que sí que estam sostenint els ajuntaments.

L'any 2014 i el 2015 es resoldrà l'aplicació d'aquesta llei dita curiosament de sostenibilitat, i és molt probable que la memòria dels serveis socials municipals a partir de 2015 sigui una caricatura comparada amb aquesta.

Fins que no ens aturin, no ens aturarem, i esperam el 2014 poder obrir el centre de respir per a famílies curadores de persones dependents, a les instal·lacions de l'antic convent de les Franciscanes, i continuar amb la cartera de serveis actuals.

Passau aquest full i sereu al terreny de la feina callada i discreta dels serveis socials municipals de l'any 2013. Si us manca algun detall, no dubteu a consultar-nos i mirarem de resoldre-ho.

Som a la vostra disposició.

Antoni X. Colom Colom, regidor de Serveis Socials i Educació  
Ajuntament de Valldemossa

## 0. INTRODUCCIÓ

Amb aquest document pretenem donar una idea del que ha estat la feina feta pels serveis socials de l'Ajuntament de Valldemossa el 2013

L'equip de serveis socials està format pels treballadors familiars, psicòloga, orientadora laboral, treballador social d'atenció a la dependència i treballadora social d'atenció primària. Cada un d'ells s'ha ocupat de la seva àrea de referència però amb permanent coordinació amb la resta de l'equip. Comptem amb la col.laboració d'altres departaments municipals que ens ajuden a que aquesta feina de servei als altres pugui arribar amb la major rapidesa i diligència possible, o almenys això és el nostre objectiu.

Els tècnics d'altres àmbits del nostre municipi com ara són els sanitaris, educatius, policia,... els tenim tan a prop en el dia a dia professional que d'una forma o altra els sentim part de l'equip.

Enguany hem vist com han augmentat considerablement el nombre casos atesos pel servei de suport psicosocial, de forma més discreta el nombre de famílies beneficiàries del banc d'aliments, el nombre d'usuaris del servei de teleassistència,...

Any rera any el servei evoluciona per que les persones evolucionen, intentem respectar el seu ritme per ajudar en la resolució de dificultats, a la vegada que es treballa des de la prevenció.

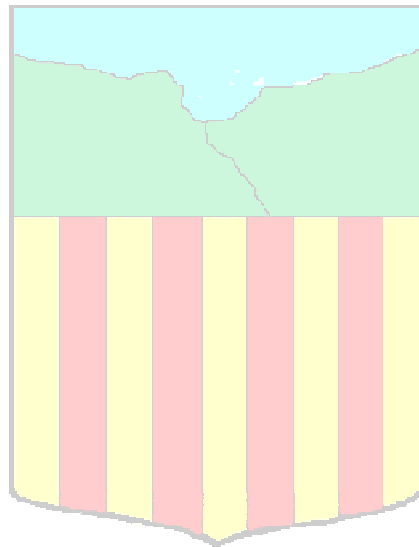
A Valldemossa es fa una feina important amb el col.lectiu de persones majors, però cada vegada més es treballa amb famílies no només incidint en la part de dificultats econòmiques, que també, sinò amb allò que denominem processos de creixement personal. La idea és que les persones puguin ser el més autònomes possibles a tots els nivells i dins les seves possibilitats i per això, dins aquesta línia es treballen aspectes personals que ajuden a aconseguir-ho.

Amb els adolescents i joves seguim fent feina des de la prevenció i a través de les seves famílies.

Com cada any, la memòria està distribuïda en diferents apartats on s'especifica la informació relativa a les dades generals de l'ajuntament i de població, al departament de serveis socials, als serveis oferts, a les coordinacions amb altres professionals, serveis o institucions, a les fonts de finançament i convenis. També s'aporta un resum de dades quantitatives referents a persones usuàries ateses i a intervencions realitzades. S'adjunten gràfiques referents a les dades obtingudes, les quals intenten mostrar d'una forma més clara aquesta feina feta.

La primera part (del punt 1 al 5) té un caràcter més descriptiu, d'ubicació del servei i dels serveis oferts. La segona (del 6 al 9) presenta un contingut més numèric i gràfic, on es veuen més clarament els resultats.

Esperem haver aconseguit transmetre els resultats d'aquesta feina realitzada.

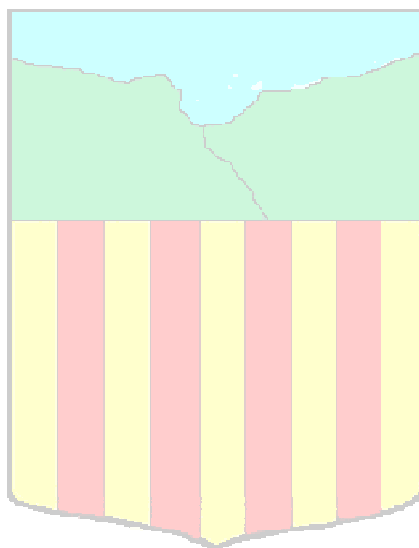


## 1. DADES GENERALS.

### 1.1. Definició.

Els serveis socials són el punt d'accés immediat i més pròxim al ciutadà, per atendre i donar resposta a les necessitats socials de les persones, potenciant-ne l'autonomia i la qualitat de vida. Es treballa de manera coordinada amb serveis especialitzats, institucions o entitats que intervenen en el territori per afavorir una acció global amb les persones, fent-les actuar en el seu procés de canvi.

Es tracta d'un servei de caire universal adreçat a tota la població del municipi, amb l'objectiu d'informar, orientar i promoure el benestar social de les persones usuàries del servei, sota el principi d'igualtat.



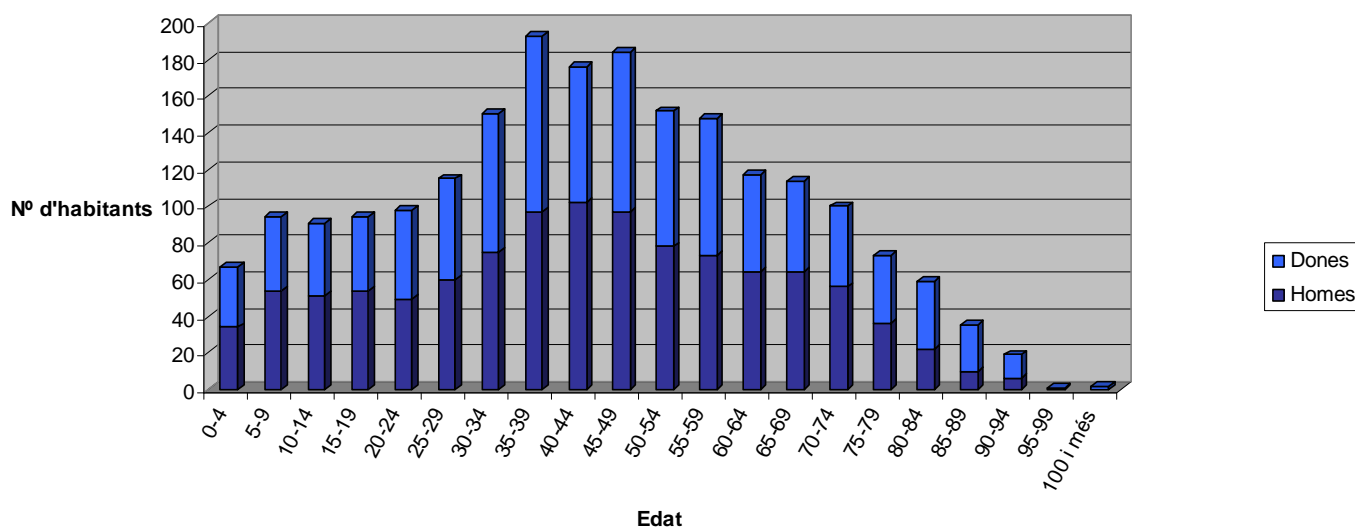
## 1.2. Dades de població a Valldemossa l'any 2013

### Població Valldemossa 2013. Distribució per edat i sexe

|                     | 0-4 | 5-9 | 10-14 | 15-19 | 20-24 | 25-29 | 30-34 | 35-39 | 40-44 | 45-49 | 50-54 |
|---------------------|-----|-----|-------|-------|-------|-------|-------|-------|-------|-------|-------|
| <b>Homes</b>        | 34  | 54  | 51    | 54    | 49    | 60    | 75    | 97    | 102   | 97    | 78    |
| <b>Dones</b>        | 33  | 40  | 40    | 40    | 49    | 55    | 76    | 96    | 74    | 87    | 74    |
| <b>Ambdós sexes</b> | 67  | 94  | 91    | 94    | 98    | 115   | 151   | 193   | 176   | 184   | 152   |

|                     | 55-59 | 60-64 | 65-69 | 70-74 | 75-79 | 80-84 | 85-89 | 90-94 | 95-99 | 100 i més | Total |
|---------------------|-------|-------|-------|-------|-------|-------|-------|-------|-------|-----------|-------|
| <b>Homes</b>        | 73    | 64    | 64    | 56    | 36    | 22    | 10    | 6     | 0     | 0         | 1082  |
| <b>Dones</b>        | 75    | 53    | 50    | 44    | 37    | 37    | 25    | 13    | 1     | 2         | 1001  |
| <b>Ambdós sexes</b> | 148   | 117   | 114   | 100   | 73    | 59    | 35    | 19    | 1     | 2         | 2083  |

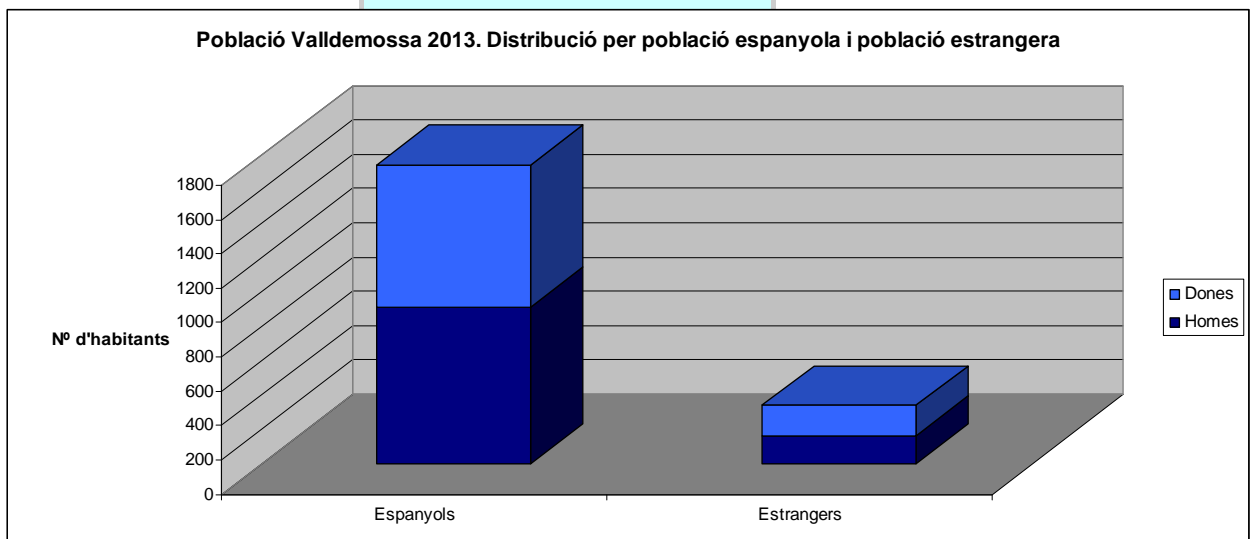
Població de Valldemossa 2013. Distribució per edat i sexe





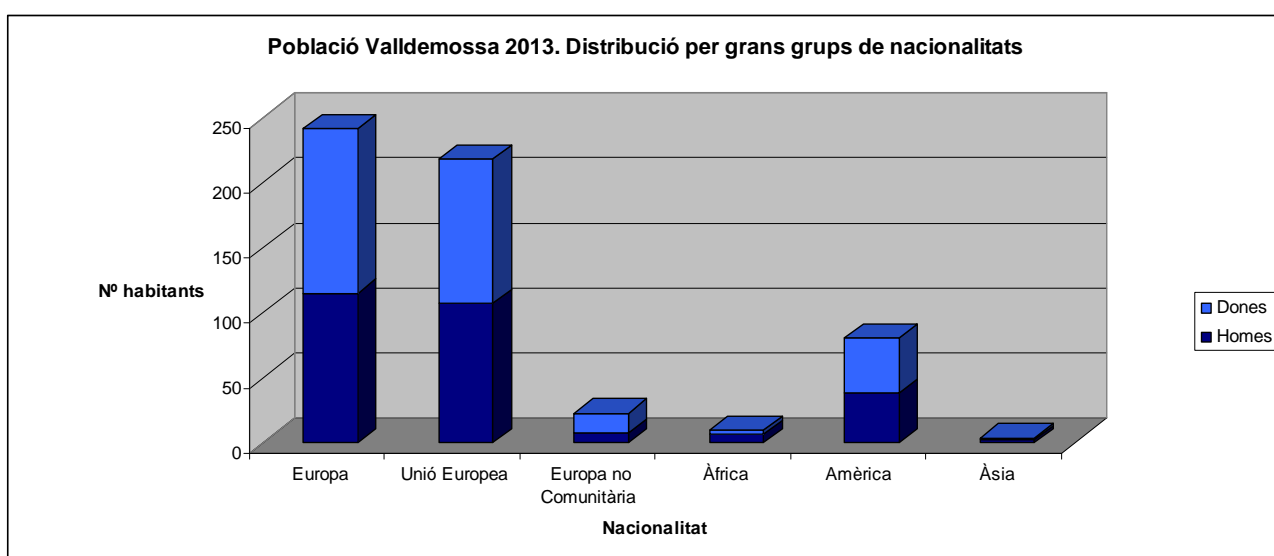
## Població Valldemossa 2013. Distribució per població espanyola i població estrangera

|              | Espanyols | Estrangers | Total |
|--------------|-----------|------------|-------|
| Homes        | 914       | 167        | 1081  |
| Dones        | 828       | 174        | 1002  |
| Ambdós sexes | 1742      | 341        | 2083  |



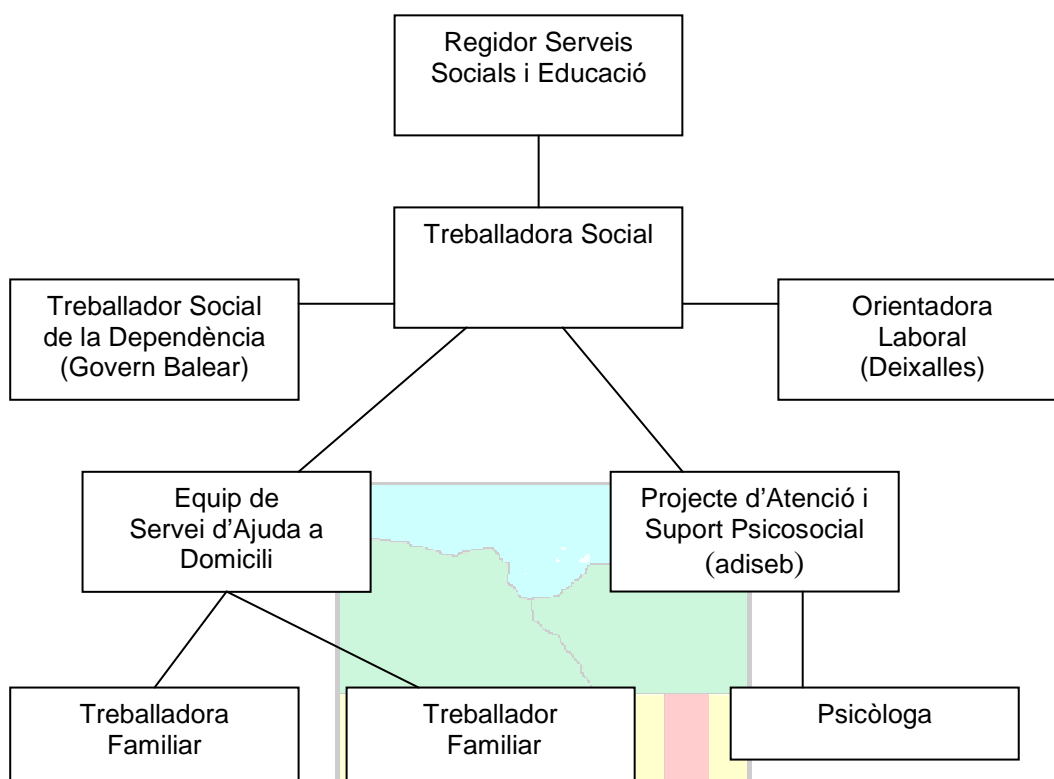
## Població Valldemossa 2013. Distribució per grans grups de nacionalitats

|                     | Europa | Unió Europea | Europa no Comunitària | Àfrica | Amèrica | Àsia |
|---------------------|--------|--------------|-----------------------|--------|---------|------|
| <b>Homes</b>        | 115    | 107          | 8                     | 7      | 38      | 2    |
| <b>Dones</b>        | 126    | 111          | 15                    | 3      | 43      | 2    |
| <b>Ambdós sexes</b> | 241    | 218          | 23                    | 10     | 98      | 4    |



## 2. DEPARTAMENT DE SERVEIS SOCIALS

### 2.1. Organigrama dels serveis socials.



### 2.2. Composició de l'equip de professionals

Els Serveis Socials de Valldemossa es componen d'una Unitat de Treball Social (UTS)

| Professionals                                    | Hores de dedicació   |
|--|--|
| 1 Treballadora social                            | Jornada completa<br>Atenció públic: dimarts i dimecres de 9'00 a 12'00 hores, amb cita prèvia  |
| 1 Treballadora Social d'atenció a la Dependència | 5 hores mensuals (Govern Balear)<br>Atenció públic: un dilluns cada mes de 9'00 a 14'00 hores  |
| 2 Treballadors familiars                         | Jornada completa   |
| 1 Psicòloga                                      | 4'5 hores setmanals (Contracte de servei ADISEB)<br>Atenció públic: dilluns de 9'00 a 13'00 hores, prèvia derivació dels Serveis Socials |
| 1 Orientadora Laboral                            | 5 hores quinzenals (Conveni col.laboració Deixalles)<br>Atenció públic: dijous de 9'00 a 14'00 hores cada quinze dies                    |

### 3. RELACIÓ DE SERVEIS.

#### 3.1 Servei d'informació i orientació

**Descripció:** servei d'atenció a les persones, famílies o grups que plantegin demandes socials en general. Valorant-los, orientant-los i assessorant-los cap al recurs més adequat a la seva necessitat:

Informació específica en matèria d'atenció primària: drets, recursos, prestacions, serveis, entitats,...

#### 3.2. Servei d'atenció a les persones amb dependència

**Descripció:** servei d'atenció a les persones en situació de dependència que presentin qualche tipus de necessitat social, i/o dificultat per fer les activitats de la vida diària. Tramitació i gestió de les sol.licituds, punt d'atenció directa a la ciutadania, ...

#### 3.3. Servei d'atenció a les persones majors

**Descripció:** servei d'atenció a les persones majors de 60 anys que presentin qualche tipus de necessitat. Situació de risc o emergència social.

Es gestionen els següents serveis:

- 1.1. Servei d'ajuda a domicili
- 1.2. Tele-assistència domiciliària
- 1.3. Servei de menjador social
- 1.4. Servei de menjar a domicili
- 1.5. Servei de promoció de l'autonomia i prevenció de la dependència de les persones:  
taller de memòria i habilitats socials
- 1.6. Ajudes tècniques: cadira de rodes, llit hospitalari, grua, ...

#### 3.4. Servei d'atenció a la infància, família i joventut

**Descripció:** servei d'atenció a les persones, famílies infants i joves en general. Informació específica en matèria d'atenció primària.

Serveis que s'ofereixen:

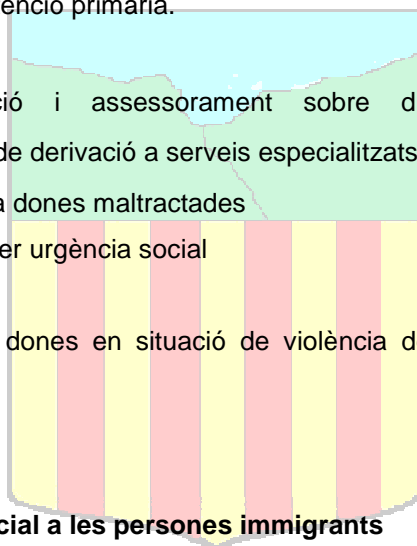
- Atenció social individual i familiar
- Intervenció comunitària en els centres educatius
- Atenció psicosocial familiar
- Tramitació d'ajudes per urgència social
- Tramitació d'ajudes econòmiques per famílies nombroses
- Banc d'aliments
- Gestió de l'escola d'estiu

### 3.5. Servei d'atenció social a la dona

**Descripció:** servei d'atenció a la dona en situació risc o emergència social. Informació específica en matèria d'atenció primària.

Serveis:

- Informació, orientació i assessorament sobre drets, recursos, prestacions, procediments i protocols de derivació a serveis especialitzats.
- Tele-assistència per a dones maltractades
- Tramitació d'ajudes per urgència social
- Atenció psico-social
- Protocol d'atenció a dones en situació de violència de gènere: derivació a serveis específics



### 3.6. Servei d'atenció social a les persones immigrants

**Descripció:** servei d'atenció a les persones immigrants que necessiten informació específica en matèria d'atenció primària, situació de risc o emergència social.

Serveis:

- Informació, orientació i assessorament sobre drets, recursos, prestacions, procediments i protocols de derivació a serveis especialitzats (OFIM).
- Gestió i tramitació d'ajudes econòmiques per a urgència social.
- Tramitació d'informes per a arrelament social i per a reagrupament familiar

### 3.7. Servei d'atenció social a les persones amb discapacitat

**Descripció:** servei d'atenció a les persones amb un grau de discapacitat igual o superior al 33 %, que presentin qualche tipus de necessitat. Situació de risc o emergència social.

Informació específica en matèria d'atenció primària.

Serveis:

- Informació, orientació i assessorament sobre drets, recursos, prestacions.
- Derivació a serveis especialitzats (Centre Base, serveis d'orientació laboral,..)
- Ajudes tècniques: llit hospitalari, cadira de rodes,..
- Servei d'ajuda a domicili

### 3.8. Servei de prevenció del consum de drogues

**Descripció:** servei d'atenció a les persones que necessiten informació específica en matèria de prevenció i/o tractament, sobre consum d'alcohol, tabac i altres substàncies addictives.

Serveis:

- Informació, orientació i assessorament sobre drets, recursos, prestacions, procediments i protocols de derivació a serveis especialitzats
- Atenció psico-social
- Pla municipal de drogues: prevenció, assistència i inserció social, control de l'oferta de drogues

### 3.9. Servei d'orientació laboral

**Descripció:** servei d'atenció a les persones, en situació de risc o emergència social, que necessiten informació específica en matèria de formació i orientació laboral.

La Fundació Deixalles ha ofert orientació formativa, laboral i suport en la recerca de feina i de formació.

#### 4. COORDINACIONS.

A nivell municipal i extramunicipal s'han mantingut reunions i contactes de coordinació amb diferents àrees, serveis, professionals:

| Professionals  | Nombre de reunions  |
|--|---|
| TS – Equip de SAD (Treballadors familiars)                                   | 41 reunions i coordinació continuada                          |
| TS – Regidor SS SS   | 11 reunions i coordinació continuada                          |
| TS- Psicòloga  | 9   |
| TS- TS Dependència   | 5 reunions i coordinació segons necessitats                   |
| TS – CP Nicolau Calafat  | 4 reunions i diverses coordinacions en funció de necessitats  |
| TS- IES Josep Font i Tries   | 1 reunió i diverses coordinacions en funció de necessitats    |
| Comissió Tècnica del Pla Municipal de Drogues                                | 2   |
| TS- Deixalles Sóller   | 1   |
| TS- Servei Orientació Laboral Deixalles                                      | 6   |
| TS- Policia local  | 2 reunions i diverses coordinacions en funció de necessitats  |
| Treballadors Socials Mancomunitat Tramuntana                                 | 8 reunions i coordinacions segons necessitats                 |
| TS- EOEP   | 2   |
| TS-IMAS (RMI, Prevenció, Velleja, Suport territorial, Servei Autoritzacions) | 6   |
| TS- Centre de salut  | 10 reunions i diverses coordinacions en funció de necessitats |
| TS- TTSS altres municipis  | 7   |
| TS- Escoleta d'estiu   | 6   |
| TS-Serveis de Teleassistència Creu Roja                                      | 2   |
| SOIB   | 1   |
| Altres   | 3   |
| TOTAL  | 131   |

## 5. FONTS DE FINANCIACIÓ I CONVENIS

*L'any 2013 el pressupost total de la Corporació ha estat de 3.332.782,13€*

El departament de Serveis Socials ha comptat amb un total de 118.381,66€ distribuït de la següent manera:

|  |            |
|--|------------|
| - Pressupost total de Serveis Socials (Corporació)   | 88.114,47€ |
| - Conveni entre l'Institut Mallorquí d'Afers Socials i l'Ajuntament de Valldemossa per al cofinançament del Pla de Prestacions Bàsiques (PPB)  | 26.239,35€ |
| - Conveni entre l'Institut Mallorquí d'Afers Socials i l'Ajuntament de Valldemossa per a la concessió d'ajudes a famílies amb menors en situació de risc social i a persones en situació de greu i urgent necessitat | 1.027,84€  |
| - Conveni entre l'Institut Mallorquí d'Afers Socials i l'Ajuntament de Valldemossa per Programa de Suport Psicosocial  | 3.000,00€  |
| - Conveni de col.laboració entre l'Institut Mallorquí d'Afers Socials i l'Ajuntament de Valldemossa per a la dotació d'eines informàtiques per la gestió dels serveis comunitaris bàsics                             |            |

## 6. RESUM DE LES DADES QUANTITATIVES REFERENTS A USUARIS ATEOS PELS SERVEIS SOCIALS, EXTRETES PRINCIPALMENT DE L'ESSAP (Sistema informatiu-Serveis Socials Municipals d'Atenció Primària)

**Nota:** el sistema de registre informàtic emprat el qual és una eina fonamental en la recollida de dades i del tot útil en el dia a dia, no recull totes les tipologies d'intervencions que de vegades es duen a terme des dels serveis socials. És per aquest motiu que presentem dades que s'han enregistrat a mà i fa que no coincideixin exactament algunes dades numèriques amb les que surten a les gràfiques.

|                               |                   |
|-------------------------------|-------------------|
| TOTAL USUARIS DIFERENTS ATEOS | 174 (D: 112 H:62) |
| TOTAL EXPEDIENTS TREBALLATS   | 98                |

### 6.1.PRESTACIONS I ACTUACIONS D'INFORMACIÓ, ORIENTACIÓ, VALORACIÓ I MOBILITZACIÓ DE RECURSOS.

TOTAL 49 persones ateses (35 sense repetir)

|   |   |
|---|---|
| - Prestacions i actuacions d'informació, orientació, valoració i mobilització de recursos | 1 |
|---|---|



|  |    |
|--|----|
| - Informació sobre prestacions de serveis socials                  | 1  |
| - Informació Sistema d'atenció a la dependència                    | 1  |
| - Exempció, bonificació, comunicació, taxes i transports públics   | 4  |
| - Prestacions del SOIB   | 1  |
| - Informe per arrelament   | 1  |
| - Informe d'habitatge  | 3  |
| - Informació i derivació a altres sistemes                         | 1  |
| - Pensions i prestacions de la seguretat social                    | 6  |
| - Prestacions del sistema d'ocupació                               | 3  |
| - Orientació laboral   | 10 |
| - Sistema d'habitatge  | 3  |
| - Cultura i lleure   | 1  |
| - Derivació a serveis per a persones amb discapacitat              | 1  |
| - Derivació a serveis de valoració per a persones amb discapacitat | 3  |
| - Derivació a sistema de dependència                               | 4  |
| - Derivació a Serveis per a Dona                                   | 2  |
| - Derivació a OFIM   | 2  |
| - Derivació cap a recursos institucionals no governamentals        | 1  |

Observacions: El registre dels usuaris d'Orientació Laboral han estat comptabilitzats fora sistema de registre, ja que al fer l'explotació de dades d'aquest sistema no havia estat possible que quedaren reflectits, per tant no surten a la gràfica.

## 6.2. PRESTACIONS I ACTUACIONS DE SUPORT A LA UNITAT CONVIVENCIAL I D'AJUDA A DOMICILI.

TOTAL 108 persones ateses (74 sense repetir)

|  |    |
|--|----|
| - Servei d'ajuda a domicili                            | 18 |
| - Menjar a domicili                                    | 19 |
| - Teleassistència                                      | 33 |
| - Ajuda tècnica: llit                                  | 7  |
| - Ajuda tècnica: cadira de rodes                       | 3  |
| - Ajuda tècnica: grua                                  | 1  |
| - Suport social i educatiu                             | 1  |
| - Suport a l'estructura familiar i dinàmica relacional | 2  |
| - Suport psicosocial                                   | 23 |
| - Altres   | 1  |

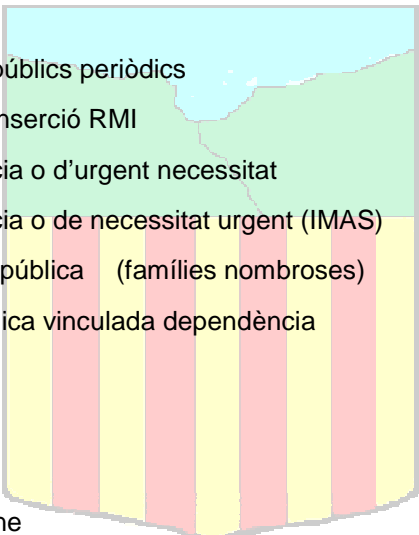
### 6.3. PRESTACIONS I ACTUACIONS DE PREVENCIÓ I INSERCIÓ

TOTAL 38 persones ateses (30 sense repetir)

- |   |    |
|---|----|
| - Programes de relació social i lleure  | 1  |
| - Violència de gènere   | 1  |
| - Serveis de prevenció de les situacions de dependència i les de promoció de l'autonomia personal. (menjador persones majors) | 16 |
| - Taller de memòria   | 20 |

### 6.4 PRESTACIONS ECONÒMIQUES I ALTRES RECURSOS COMPLEMENTARIS PER A LA COBERTURA DE NECESSITATS DE SUBSISTÈNCIA

TOTAL 154 persones ateses (58 sense repetir)

- |  |                          |
|--|--------------------------|
| - Ajuts econòmics públics periòdics                | 2                        |
| - Renda mínima d'inserció RMI                      | 3                        |
| - Ajuda d'emergència o d'urgent necessitat         | 4                        |
| - Ajuda d'emergència o de necessitat urgent (IMAS) | 10                       |
| - Ajuda econòmica pública (famílies nombroses)     | 32 persones (7 famílies) |
| - Prestació econòmica vinculada dependència        | 1                        |
| - Menjador escolar                                 | 1                        |
| - Creu Roja  | 1                        |
| - Banc d'aliments                                  | 97(20 pers.,11 famílies) |
| - Productes d'higiene                              | 3                        |
- 

### 7. INTERVENCIIONS REALITZADES I COMPLEMENTÀRIES A LES OFERIDES ANTERIORMENT I QUE NO SURTEN REFLEXADES AL SISTEMA DE REGISTRE INFORMÀTIC ESSAP

Seria important destacar que hi ha 4 projectes que són gestionats pels serveis socials al llarg del 2013, dels quals algunes de les seves dades no són objecte d'enregistrament informàtic. Així com tampoc es recullen a aquest sistema les dades referent al Sistema d'Atenció a la Dependència. És per això que les mencionem en aquest apartat. Es tracta de:

- *Pla Municipal de Drogues.* Es mantenen 3 reunions de Comissió tècnica i d'altres segons necessitat. Hi participen tècnics de les àrees municipals d'educació, sanitat,

policia local, serveis socials i de l'equip de prevenció comunitària de l'IMAS (Consell de Mallorca). Es valoren les iniciatives ja iniciades anys anteriors referents a la prevenció de l'ús i abús d'alcohol i altres substàncies dirigit especialment als i les menors d'edat. Es segueix la línia de feina iniciada fa un parell d'anys i la qual està donant resultats satisfactoris en quant a prevenció i reducció de danys.

Les accions desenvolupades anteriorment i que es segueixen aplicant són :

- control i seguiment de grups de joves en risc per consum de substàncies il.legals o proximitat al consum en espais públics, per part de la Policia Local
  - programa de festes incloent missatges clars en quant a l'ús i abús del consum
  - protocol de detecció, actuació i implicació de famílies dirigit a menors d'edat que estiguin consumint alcohol (o altres substàncies il.legals), per part de la Policia Local
  - transmetre directrius clares en el moment de la contractació i de la realització de la festa, per al bon funcionament de les revetlles tant als encarregats de dur el bar com a les empreses de serveis contractades per a l'organització de les revetlles: horari de finalització de revetlles i de venda de begudes alcohòliques, estratègies per convidar a la gent a partir de la festa, establir una zona delimitada per a situacions d'indisposició, ...
- *Escola d'estiu.* Segons dades extretes de la memòria 2013 que ha facilitat l'empresa Lúdic Serveis Integrats, que es la que ha desenvolupat l'activitat, tenim el següent:
- número d'infants inscrits: 15
  - número d'infants que ha iniciat l'escola d'estiu: 12
  - número d'infants que han finalitzat l'escola d'estiu: 12

La mitjana d'usuaris el mes d'agost, entre 9 i 12 nins, ha estat significativament inferior a la del mes de juliol que arribaren als 15

Han assistit nins i nines entre 3 i 9 anys. Ha hagut molt poca participació als serveis de menjador, de matinet i d'horabaixet. I degut també a la quasi inexistent demanda, els mesos de juny i setembre no ha hagut escoleta. Seguint la línia de l'any anterior, al haver la possibilitat d'apuntar els nins i nines per setmanes o per dies, la programació i el grup de monitors s'ha anat adaptant a l'evolució de la mateixa, per tant la programació ha estat dinàmica.

- *Servei de menjador i de menjar a domicili per a persones majors.* S'ha donat servei tots els dies laborables de l'any segons calendari municipal. El 2013 s'han servit un total de 6206 menús, el que suposa una mitjana de 23,5 menús diaris. D'aquests hem

obtingut una mitjana diària de 12,47 menús servits a domicili i 10'99 servits a menjador. Respecte al 2012 s'ha mantingut el número de menús servits a menjador i han incrementat els servits a domicili

- Projecte de proposta de canvi d'usos del Centre de Dia i Centre de Nit en Servei de Respir per a Familiars Cuidadors. Aquest és un dels projectes que es contemplen per donar-li sortida a un espai del tot adaptat com és l'antic convent de Ca ses monges. El 2013 s'han iniciat amb l' IMAS del Consell de Mallorca les gestions corresponents per poder realitzar un canvi d'usos.

El servei de respir és un servei puntual d'estada de cap de setmana amb característiques de servei residencial. Dirigit a persones majors en situació de dependència o que necessitin la supervisió d'una altra persona.

La finalitat d'aquest servei és la millora de la qualitat de vida dels cuidadors no professionals, proporcionant-los un temps de descans a través de l'atenció als seus familiars i donant-los resposta a determinades situacions. D'altra banda permet una atenció de qualitat a la persona depenent.

- *Servei d'Atenció a la Dependència.* Com ja va passar el 2012, el 2013 ha tornat a haver reestructuració organitzativa per part del Govern en quant al servei d'atenció a la dependència que s'ofereix als municipis i es va tornar a reduir el nombre d'hores passant de 5 hores quinzenals d'atenció a 5 hores mensuals.

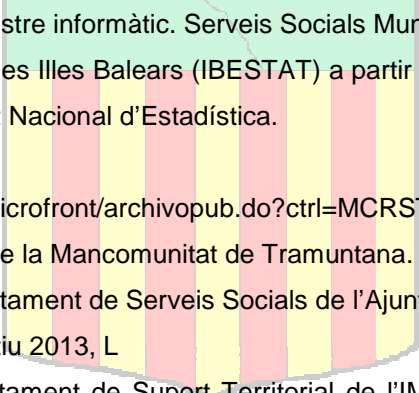
Presentem també les dades més significatives al respecte:

|   |    |
|---|----|
| ➤ Sol.licituds                                      | 25 |
| ➤ Total persones amb dret a prestació               | 15 |
| ➤ Total persones beneficiàries d'alguna prestació   | 11 |
| Prestació econòmica vinculada al servei             | 1  |
| Prestació econòmica per a cures a l'entorn familiar | 10 |
| ➤ Sol.licitants amb dictamen                        | 24 |
| ➤ Sol.licitants amb dret a prestació                | 15 |
| ➤ Sol.licitants amb PIA acordat                     | 11 |
| ➤ En tràmit   | 5  |

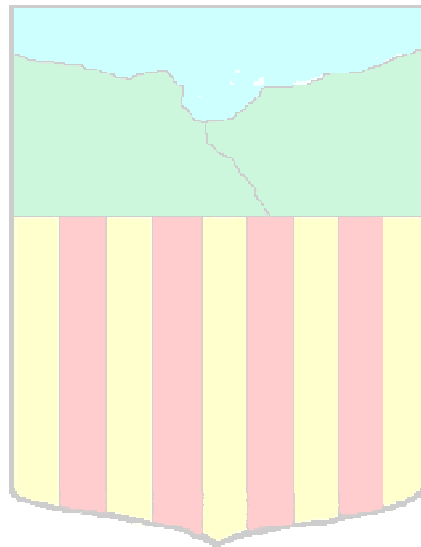
## 8. RELACIÓ DE GRÀFIQUES AMB LES DADES MES SIGNIFICATIVES

Mirar ANNEXE

## 9. FONTS D'INFORMACIÓ I OBTENCIÓ DE DADES. COL.LABORACIONS I SUPORT

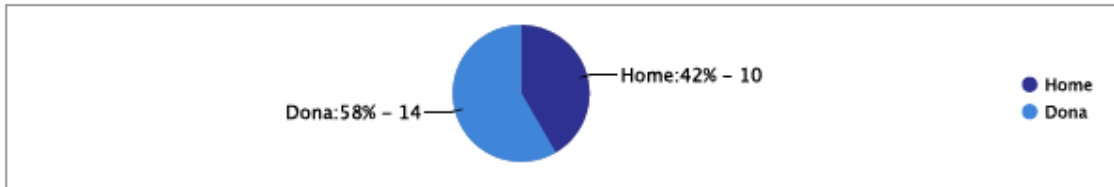
- 
- ESSAP. Sistema de registre informàtic. Serveis Socials Municipals d'Atenció Primària.
  - Institut d'Estadística de les Illes Balears (IBESTAT) a partir de dades de l'Institut Nacional d'Estadística . INE. Institut Nacional d'Estadística.
  - [www.caib.es](http://www.caib.es)
  - <http://www.caib.es/sacmicrofront/archivopub.do?ctrl=MCRST458ZI161758&id=161758>
  - Pla de Serveis Socials de la Mancomunitat de Tramuntana.
  - Diari de camp del Departament de Serveis Socials de l'Ajuntament de Valldemossa.
  - Avaluació Escoleta d'estiu 2013, L
  - Col.laboració del departament de Suport Territorial de l'IMAS (Institut Mallorquí d'Afers Socials)
  - Suport administratiu de l'Ajuntament de Valldemossa.

**ANNEXE**

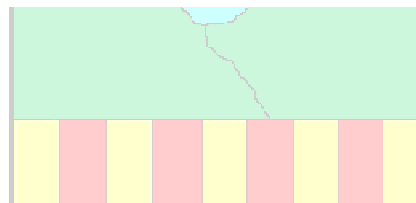


Total usuaris atesos: 38  
Total usuaris atesos sense repetir: 24

Distribució per sexe

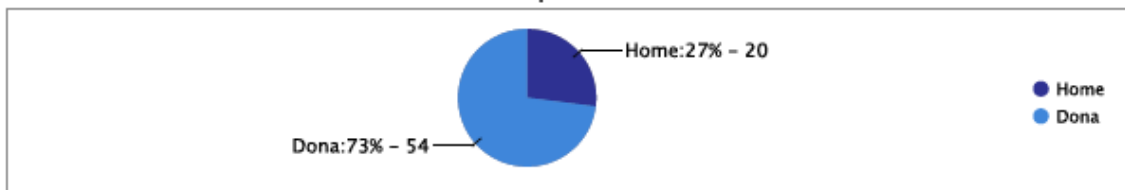


Distribució per grups d'edat

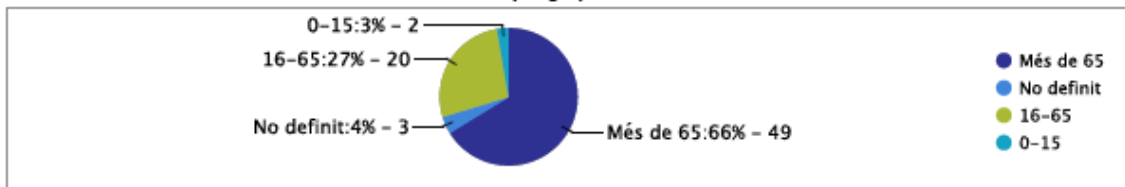


Total usuaris atesos: 108  
Total usuaris atesos sense repetir: 74

Distribució per sexe

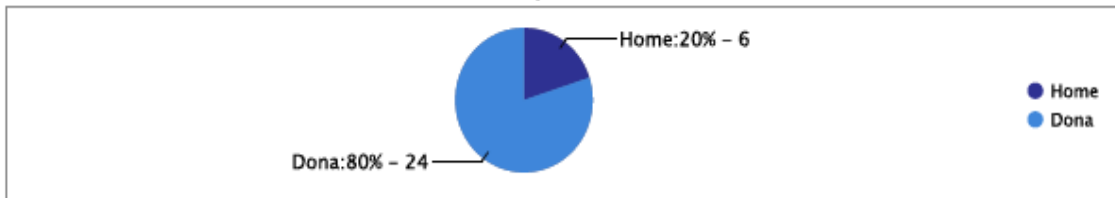


Distribució per grups d'edat

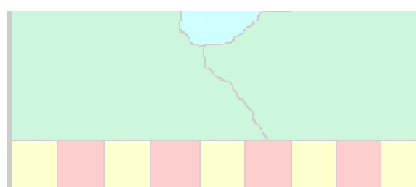


Total usuaris atesos: 38  
Total usuaris atesos sense repetir: 30

Distribució per sexe

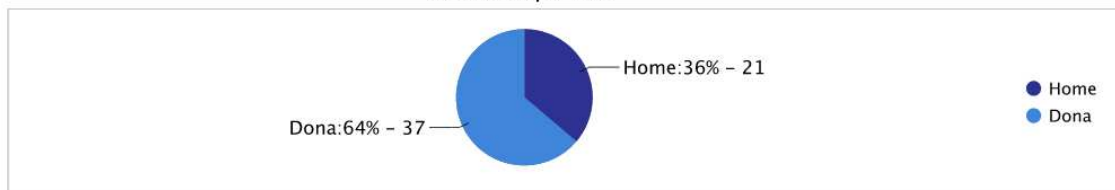


Distribució per grups d'edat



Total usuaris atesos: 154  
Total usuaris atesos sense repetir: 58

Distribució per sexe



Distribució per grups d'edat

