

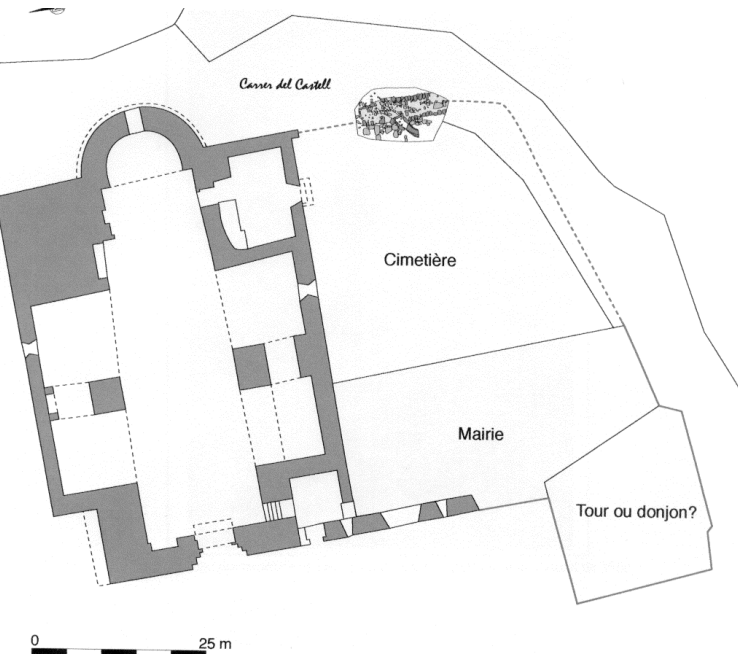
## LA VISITA

### Exterior de l'església

La façana classificada com a monument històric en 1913 , mostra una construcció en 2 èpoques : la romànica i la del segle XIV. Entrada orientada a ponent amb tres arquivoltes rematades per un timpà sense decoració.

De sobra la finestra ,al bell mig del cintrar ,decorat amb un fris en dents de serra , puja la paret del campanar, foradada amb quatre arcades que contenen cada una la seva campana.

Una campana en nota Si, de 350Kg datada al 1488 ,una en Sol de 700Kg datada al 1838 ,una altre de 60Kg datada al 1810 i una en Re de 220Kg datada al 1933.



A sota a l'esquerra de la façana un punt geodèsic indica l'alçada 1506 metres d'alçada sobre el mar.

Sobre la paret del nord , es troben una capella i una sagristia de 1843 En la confluència de aquesta paret i la de la nau ,una pila de pedres de granit de 3m d'alt i amb el dalt cobert encara d'argila corresponen encara a l'antic traçat de la nau de l'església primitiva.

El capçal es construït amb galets relligats amb morter de calç. La part inferior de l'absida correspon a l'edifici primitiu.

Carrer del castell , voreja la paret de l'ajuntament que correspon a l'antiga muralla del Castell , al seu interior hi estava el cementiri utilitzat des de l'època de Carles el Magne (IXe segle) fins a l'inici del segle XVIII.

La oficina de correus és al lloc on hi havia una antiga torre que tancava la muralla del Castell (Actual Casa de la Vila) on hi subsisteix encara la porta monumental ubicada al bell mig del cintrar aparellat en blocs de granit tallats i dos morterades.

### Intèrior de l'església

Entrem a l'església baixant tres esglaons (mès dos afegits). El pany de la porta té la forma d'un insecte amb varies potes, potser una formiga, fent esment potser al nom del poble de Formiguera.

La nau central es coverta amb una volta en forma de bressol trencat. Segons el saber fer antic, la volta es construïda amb les lleixes de esquist juxtaposades per cares laterals i lligades amb morter. Queda separada del sostre per una carcassa. A cada costat de la nau hi ha dos capelles laterals.

L'altar col·locat al 1892 conté parts fetes amb onix de Fontrabiose.

Després a l'est el cor amb un absida semi circular, tots dos coberts de una volta al mig del cintra que acaba per l'absida en cul de forn. L'absida i el cor son desequilibrats en relacio a la volta de la nau.

A l'entrada trobem la pica baptismal de marbre vermell i al fons Sant Joan Baptista batejant Jesùs.

La primera capella de la dreta va ser la primera oberta en la nau romànica dedicada a la gloria de la mare de déu del rosari. Hi trobem un retaule esculpit en fusta i daurat datat del 1707 (classificat com a monument historic el 2000)

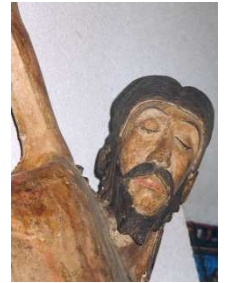
Cap d'home de perfil ( el donant)	Deu pare sostenint una esfera	Cap de dona de pernil (la donant)
Sant Isidre, llaurador	Sant Josep	Sant Sebastià travessat per les fletxes
Sant Domènec	Mare de Deu del Rosari	Sant Francesc de Paula
l' Anunciacio	Socle aux grenades	La visitació

La capella següent dedicada al Sagrat Cor va ser construïda al 1878 al mateix temps que la sagristia situada a continuació.

Hi ha un Sant Crist esculpit en fusta , baixat de la creu , obra d'art que es situa a la segona meitat del segle XII , i és reconeguda com la obra d'art més bella de tot el Capcir. Es l'obra d'un mestre escultor anònim. Dos o tres personatges mes devien acompanyar la baixada de la creu : una ma d'un altre personatge ha restat al costat esquerra. Els peus estaven clavats sobra la creu i separats de la resta. La roba li baixa fins als genolls . Discretament marcada sobre el flanc dret hi podem veure una traça del cop de la llança.

Al cor , l'altar major fet en marbre italià data del 1870.

A l'esquerra, una figura de fusta representant una santa que sosté un llibre tancat, datada del segle XIV. Una estàtua feta en fusta policromada daurada representant a santa Caterina de Siena amb la roda del seu suplici, data del s. XVII.



Podeu veure-hi també (el lloc canvia segon l'ús) una pica d'aigua beneïda octagonal fet en marbre de color blau, la diferència de color es deu al fet que abans era adossada dins la muralla, a l'escala per on es puja cap a la tribuna. Data de l'edat mitja. Cada secció conté un rectangle decorat amb dos mascles cabró inclinats. A cada angle hi ha un cap fantàstic.

La capella orientada cap al Nord Est datada al 1843 sobre el seu ull de bou ubicat a l'exterior. Hi trobem el retaule de la Pietat datat del 1845 esculpit en fusta daurada i pintada. la Pietat que hi veiem al centre es mes antiga (XVII) així com el tabernacle on hi ha un Ecce Homo representat a sobre la porta , rodejat per dues cariatides que suporten una cornisa decorada amb un cap d'àngel. Sobre el costat hi veiem un crucifix de processó del segle XVII ó XVIII.

La capella orientada cap a Nord Oest deuria ser oberta per segona vegada cap el 1727, data que figura esculpida sobre les grades. El retaule , consagrat a Sant Antoni el gran, ermità. Al centre una gran tela representa la visita de Sant Antoni a Sant Pau ,ermità al desert. Un té 90 anys i l'altre 113.Parlen llarga estona sobre el regne de Déu i vet aquí que el corb que cada dia hi portava mig pa per alimentar Sant Antoni aquest dia hi porta un pa sencer.

Bust de Sant Joan B. al medalló. A l'església primitiva hi havia hagut un altar dedicat a aquest Sant. A sota dos àngels sostenen la volta que rodeja el vitrall situat al darrera.

A baix a la esquerra , sant Eloi amb vestit de bisbe, amb el bàcul a una ma, a l'altre ma el martell de la seva professió anterior , orfebre i forjador.

A la dreta una estàtua en guix d'una santa plorant , feta amb data mes recent , que porta les tenalles, el martell i la creu al seu bust.